

Program rozvoje obce Stará Paka na období let 2020 – 2024



Úvod	4
ANALYTICKÁ ČÁST	
1 Území.....	7
2 Historie	10
3 Obyvatelstvo.....	12
3.1 Demografická situace	12
3.2 Sociální situace	14
3.3 Spolková, osvětová a informační činnost.....	16
4 Hospodářství.....	20
4.1 Ekonomická situace	20
4.2 Trh práce.....	23
4.3 Cestovní ruch.....	24
5 Infrastruktura	26
5.1 Technická infrastruktura	26
5.2 Dopravní infrastruktura.....	28
6 Vybavenost.....	31
6.1 Bydlení.....	31
6.2 Školství a vzdělávání	32
6.3 Zdravotnictví a sociální péče	33
6.4 Kultura a památky	35
6.5 Sport a rekreace	38
7 Životní prostředí	40
7.1 Stav životního prostředí a jeho ochrana.....	40
7.2 Odpadové hospodářství	41
7.3 Protipovodňová opatření	42
8 Správa obce	44
8.1 Obecní úřad a kompetence obce	44
8.2 Hospodaření a majetek obce.....	44
8.3 Vnější vztahy a vazby.....	47
9 Vyhodnocení dotazníkového šetření.....	49
10 SWOT analýza	55

STRATEGICKÁ ČÁST

ÚVOD

Program rozvoje obce Stará Paka je zpracován na období let 2020 – 2024, tedy na období 5 let. Jedná se o střednědobý strategický dokument, ve kterém jsou stanoveny priority rozvoje obce Stará Paka. Dokument bude sloužit společně s dalšími dokumenty (územní plán, rozpočtový výhled, rozpočet) k plánování konkrétních aktivit a projektů v obci Stará Paka v následujících letech financovaných z rozpočtových prostředků obce Stará Paka, ale i dalších regionálních, národních a evropských zdrojů.

Program rozvoje obce byl zpracován v období srpen – prosinec 2019. Program zpracoval řešitelský tým ve složení:

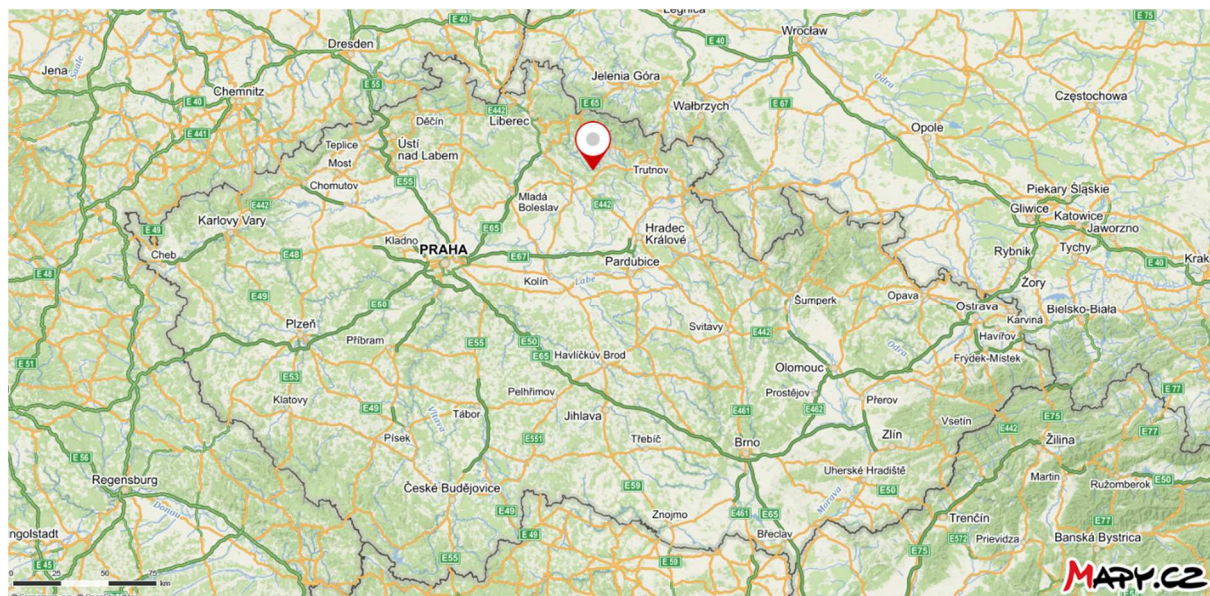
- Jan Herber, starosta obce
- Josef Dlabola, místostarosta obce
- Ing. Vítězslav Dufek
- Ing. Martin Mitlöhner

Data pro analytickou část byla čerpána z veřejně dostupných zdrojů a z dotazníku, který byl distribuován mezi občany v září 2019. Vyhodnocení dotazníku je součástí analytické části dokumentu. Návrh dokumentu obsahující analytickou a strategickou část byl zveřejněn k připomínkování široké veřejnosti na internetových stránkách obce Stará Paka (www.starapaka.cz). Dokument byl schválen Zastupitelstvem obce Stará Paka dne XXX.

ANALYTICKÁ ČÁST

1 ÚZEMÍ

Obec Stará Paka se nachází v severovýchodní části Čech v Královéhradeckém kraji. Území obce je hraničním územím Královéhradeckého a Libereckého kraje.



Obrázek 1 Poloha obce Stará Paka v rámci ČR (Zdroj: www.mapy.cz)

Obec Stará Paka i se svými přidruženými obcemi Karlov, Roškopov, Ústí, Krsmol a Brdo se nachází na severní hranici okresu Jičín. Je protáhlou řadovou vsí se zástavbou situovanou po obou stranách protékajícího potoka Rokytky a probíhající hlavní komunikace ve směru JV - SZ. Část zástavby je také situována kolem několika souběžných i křížujících místních komunikací. V jihovýchodní části v mírně členitém terénu plynule navazuje za zástavbu Nové Paky, na severozápadě v členitějším terénu končí obec za železničním viaduktem křižovatkou komunikací. Na sever odbočuje komunikace do nedalekého Karlova s částí zástavby obce u komunikace a s několika objekty jako samoty v kopcovitém terénu u železniční trati do Levínské Olešnice. Na západ se stáčí komunikace do blízkého Roškopova a pokračuje podél toku Oleška do Ústí u Staré Paky.¹

Správní území obce se rozkládá na šesti katastrálních územích² s celkovou výměrou 2 171,17 ha³:

- Brdo
- Karlov u Roškopova
- Krsmol
- Roškopov
- Stará Paka
- Ústí u Staré Paky

Obec je členěna na šest místních částí:

- Brdo
- Karlov
- Krsmol

¹ Zdroj: Obec Stará Paka, www.starapaka.cz

² Zdroj: veřejný dálkový přístup, Český úřad zeměměřičský a katastrální, <http://vdp.cuzk.cz>

³ Zdroj: veřejná databáze, Český statistický úřad, www.czso.cz, údaj k 31. 12. 2018

- Roškopov
- Stará Paka
- Ústí

Přirozenou spádovou obcí je město Nová Paka, které je současně sídlem obecního úřadu obce s rozšířenou působností a pověřeným obecním úřadem. Město Nová Paka (centrum) je vzdáleno z centra obce Stará Paka 3 km. Město Lomnice nad Popelkou je od centra obce Stará Paka vzdálena 11 km.



Obrázek 2 Správní území obce v širším kontextu (Zdroj: www.mapy.cz)

Správní území obce Stará Paka se nachází dle geomorfologického členění ČR v Krkonošské oblasti, celek Krkonošské podhůří, podcelek Podkrkonošská pahorkatina, okrsek Staropacká vrchovina⁴. Jedná se o území s členitým povrchem a výškovou členitostí až 200 m. Průměrná nadmořská výška území je 407 m.n.m. Nejvyšším bodem území je Staropacká hora s nadmořskou výškou 578 m.n.m., dále vrch Babka (547 m.n.m.). Nejnižší bod území (cca 388 m.n.m) se nachází v severozápadní části území v části zvané V Polsku.

Územím obce protéká několik menších vodních toků – řeka Oleška se svými levostrannými přítoky Rokytky a Popelka. Řeka Oleška se vlévá v Semilech jako její levostranný přítok do Jizery. Dále se na území nachází Brdský potok a několik menších bezejmenných vodních toků. Žádné další významné vodní plochy se na území nenachází. Na tocích Rokytky a Oleška je stanoveno záplavové území. Koryta vodních toků jsou vzhledem k malým průtočným profilům a stavebně technickému stavu koryt vysokým zdrojem nebezpečí povodní.

Vzhledem ke kopcovitému terénu a pěstování plodin také na svažitéch pozemcích je část území obce postihována půdní erozí.

Zemědělská půda tvoří 59% celkové rozlohy území (v tom orná půda 27%, trvalé travní porosty 27%), 30% rozlohy území pokrývají lesní pozemky.⁵

⁴ Zdroj: Geoportál ČÚZK, <https://geoportal.cuzk.cz>

⁵ Zdroj: veřejná databáze, Český statistický úřad, www.czso.cz, stav k 31. 12. 2018

Na území obce se nenachází žádná chráněná území.

SHRNUTÍ

Blížkost Nové Paky jako spádové obce. Hraniční území Královéhradeckého a Libereckého kraje. Většina zástavby podél vodních toků – nebezpečí povodní. Půdní eroze v části území. Velmi členitý terén s velkými výškovými rozdíly. Nízké zastoupení orné půdy, velký podíl trvalých travních porostů.

O minulosti Staré Paky máme velmi málo zpráv. Kdy byla osídlena, není známo; patřivala i se sousedním městem k panství Kumburskému. Uprostřed obce, kde stojí nyní továrna, byl rybník a na jeho jižní straně tvrz s příkopem, vzniknuvším překopáním do rybníka zabíhajícího ostrohu, takže oblita byla kolkolem vodou. Nelze zjistit, měla-li tvrz svého pána, nebo patřila-li vrchnosti kumburské. Na jejím místě nyní stojí chalupa č. 98 továrně patřící. - Rybníkem protékala Rokytka, jejíž výtok hnal panský mlýn (č. 29) ležící pod hrází. Zbytky hráze dosud jsou patrné (od kostela na jih). Na podzim r. 1653. následkem průtrže mračen byl rybník, který téhož roku právě opatřen byl novou hrází, protržen, načež zůstal pustý a byl za 20 kop grošů českých k prodeji nabízen; měřil 10 jiter a 1450 sáhů. Žádný kupec se nepřihlásil. Později byl rozparcelován a po částech občanům rozprodán. Voda na "podkostelní mlýn" vedena nadále náhonem, který koupila i s vodním právem r. 1900. továrna, načež byl mlýn zrušen.



Obrázek 3 Stará Paka (Zdroj: www.starapaka.cz)

Za panování Karla IV. bylo mnoho kostelů, jež nyní jsou filiální, farními. I Stará Paka měla tenkrát samostatného duchovního správce a to snad až do války třicetileté, po níž, pro nedostatek kněží a úbytek obyvatelstva, připojena k faře novopacké. Roku 1754. byl starý, dřevěný kostel pro schátralost sbořen a nový asi o padesát kroků dále k východu vystavěn. Když starý hřbitov na západní straně kostela ležící nepostačoval, byl r. 1884. na východ rozšířen. Okolo r. 1890. byl kostel vydlážděn, vymalován, vně obílen, střecha přeložena, nové varhany na rozšířený kůr postaveny. Od r. 1887. usiluje obec o samostatnou faru; farní expositura zřízena již roku 1902.

Škola je zde od roku 1790. Byla až do roku 1871. jednotřídní, do r. 1879. dvojtřídní, do r. 1884. trojtřídní, do r. 1899. čtyř- a do 31. prosince 1905. pětitřídní; od 1. ledna 1906. měla pobočku při IV. třídě. Pro malý počet žáků vyučuje se od 1. ledna 1925. v pěti třídách.- Stará škola zachována je skoro v původní podobě, v nynější vyučuje se od r. 1877. Poněvadž byla pro šest tříd malá, jednalo se před válkou o stavbu nové budovy, a tu samozřejmě vznikla myšlenka, že při rychlém přibývání žáků bude nutno pomýšlet na zřízení školy měšťanské. Stavbu oddálila vypuknuvší světová válka, úsilí o měšťanskou školu podněcováno dále, až roku 1928. podala místní školní rada o ni žádost, kterou zemský správní výbor téhož roku v listopadu příznivě vyřídil, povoliv potřebný náklad; žádost u zemské školní rady dosud vyřízena není.

Obyvatelstvo Staré Paky živilo se rolnictvím a ručním tkalcovstvím. Rolnictví mnoho nevynášelo, proto i chalupníci a menší rolníci stavěli na zimu do světnice tkalcovské stavy a tkalcovali. Do idyllických starých časů způsoben průlom spojením se světem, když roku 1858. zahájena doprava na dráze pardubicko-liberecké mimo níž byla tenkrát jen jedna ještě v Čechách a to státní dráha přes

⁶ Zdroj: Obec Stará Paka, www.starapaka.cz/obec/historie, článek napsán byl 1929 pro "Novopackou vlastivědnou monografii okresu", již vydává okresní školní výbor a kulturní odbor učitelské jednoty "Budeč" v Nové Pace

Brno, Olomouc, Pardubice, Prahu. Přestali jízdy formanů do Brna a do Vídně s plátny u nás utkanými, lacinější bavlna začala vytlačovat i z domácí spotřeby, tkalcovina ruční upadala s přibývajícím počtem továren a když r. 1870. také u nás továrna postavena, byl osud našich tkalců zpečetěn. Rok nato začala doprava na druhé naší dráze: severozápadní.

Blížkost okresního města, veliké nádraží, dráha na pět stran a mimo to ještě autobusové spojení s Peckou a Jičínem, silnice k Lomnici a k Jilemnici, velká tkalcovna a jiné ještě podniky, to vše jsou příčiny tak veliké frekvence, jaké není vůbec v žádném jiném místě v celém hejtmanství. Následek toho je rychlý vzrůst populace Staré Paky. R. 1890. měla obec 1588 obyvatelů a 180 domů, r. 1900/1. měla 1956 obyvatelů a 200 čísel, r. 1910/11. již 2374 ob. a 248 čísel, a roku 1920., kdy ve všech obcích byl citelný úbytek, měli jsme jen o jednoho obyvatele méně, než posledně; bylo napočítáno ve 289 domech 2373 obyv. Ruch stavební také velice se rozmohl, potřebných stavebních míst docíleno bylo rozparcelováním některých usedlostí.



Obrázek 4 Krsmol - chalupa čp. 9 (Obecní úřad) (r. 1840) (Zdroj: www.starapaka.cz)

Se vzrůstem obce přibývá i veřejných institucí. Tak r. 1888. zřízen poštovní úřad a při něm r. 1896. telegraf a 1920. telefon. Nyní zaměstnává 15 osob. - R. 1892. dosazen sem obvodní lékař. Četnická stanice o 3 mužích zřízena r. 1901. Od roku 1902. je zde farní expositura a od r. 1906. lékárna. Roku 1909. usadil se zde druhý lékař. - Od roku 1910. svítíme elektrickou.

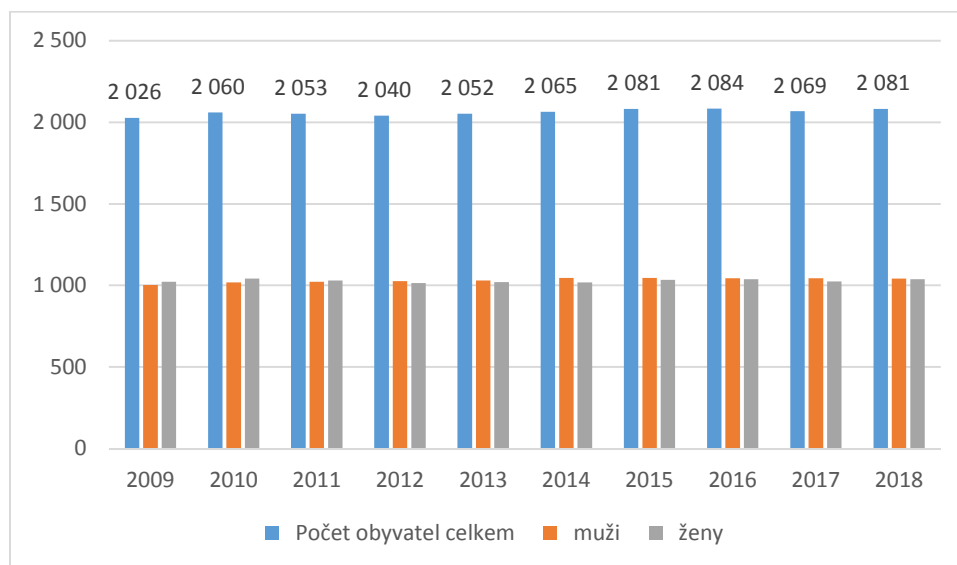
Stará Paka má též několik vynikajících rodáků. Mimo jiné: Jindřicha Niederle (Nydrle), Jindřicha Hartla, Antonína Nydrle a Jos. K. Šlejhara, o nichž je zmínka na jiném místě.

Konečně dlužno připomenouti, že pořádán byl r 1868. "na Staropackých horách" za velikého účastenství celého okolí "mating" (protestní tábor lidu proti jednání vlády), po němž nastalo rozsáhlé vyšetřování a tresty, které si někteří účastníci "odseděli", jiní zaplatili. Pokuty, jichž největší část zaplatili občané jilemničtí, připadly staropacké chudinské pokladně.

3 OBYVATELSTVO

3.1 DEMOGRAFICKÁ SITUACE

Počet obyvatel v uplynulém desetiletí je poměrně stabilní, přesto byl ve sledovaném období zaznamenán mírný nárůst – celkový přírůstek obyvatel o 55 občanů (2,7%). Také složení obyvatel z hlediska pohlaví je poměrně vyrovnané. K 31. 12. 2018 žilo v obci celkem 2 081 obyvatel, z toho 1 042 mužů a 1 039 žen⁷.

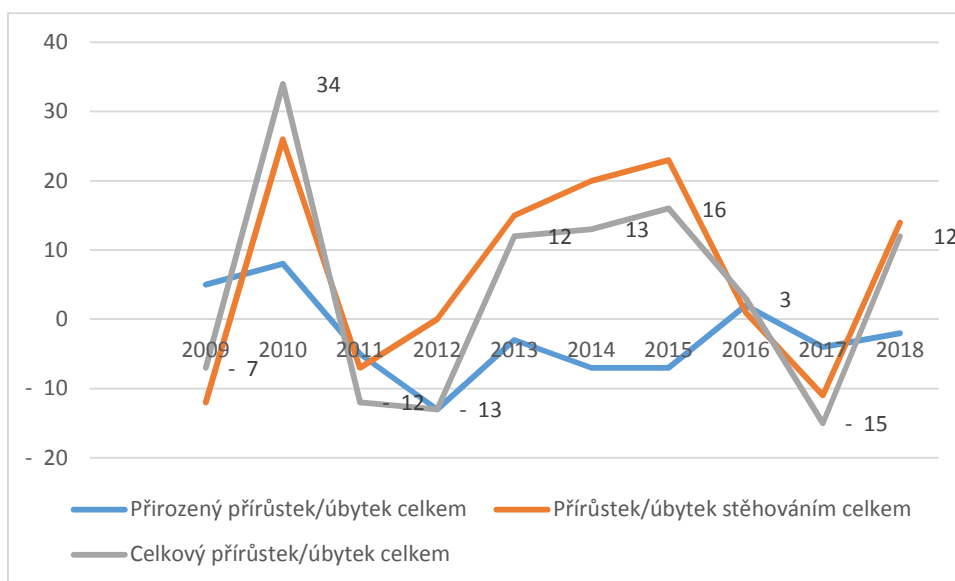


Graf 1 - Vývoj počtu obyvatel v letech 2009 - 2018

Změna počtu obyvatelstva (přírůstek nebo úbytek) je zapříčiněna jednak přirozeným pohybem (počet narozených, počet zemřelých) a pohybem stěhováním. Z dat⁸ za uplynulých 10 let je patrné, že pohyb obyvatelstva nemá žádnou jasnou tendenci. Na pohybu obyvatelstva se nejvýznamněji podíl pohyb stěhováním. Přirozený přírůstek obyvatelstva byl ve sledovaném období zaznamenán pouze ve třech letech, ve všech zbývajících letech byl zaznamenán přirozený úbytek. Celkově byl v tomto období zaznamenán přirozený úbytek 26 obyvatel a přírůstek stěhováním 69 obyvatel.

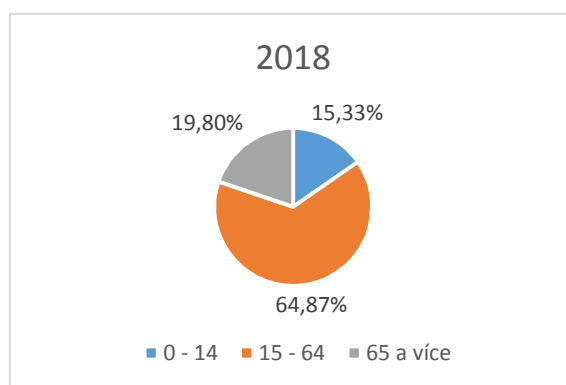
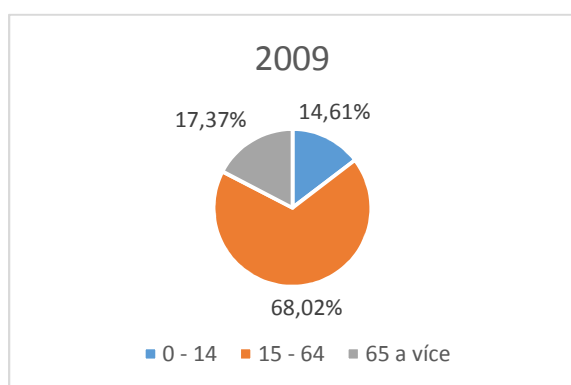
⁷ Zdroj: veřejná databáze, Český statistický úřad, www.czso.cz, stav k 31. 12. příslušného roku

⁸ Zdroj: veřejná databáze, Český statistický úřad, www.czso.cz



Graf 2 - Pohyb obyvatel v letech 2009 - 2018

Důležitým demografickým ukazatelem je věkové složení obyvatelstva⁹. Při porovnání věkové struktury obyvatelstva v letech 2009 a 2018 zjistíme, že ve sledovaném období došlo k mírnému nárůstu věkové kategorie 0 – 14 let (celkem o 16 osob představujících 0,72 % obyvatel), ale současně k významnějšímu nárůstu počtu obyvatel ve věkové kategorii 65+ (celkem o 81 osob představujících 2,43 % obyvatel). Tuto skutečnost potvrzuje i fakt, že došlo ke zvýšení průměrného věku obyvatelstva ze 41,6 let v roce 2009 na 42,3 let v roce 2018. Na základě výše uvedených skutečností lze konstatovat, že sice stoupl počet dětí, ale i přesto dochází ke stárnutí obyvatelstva.

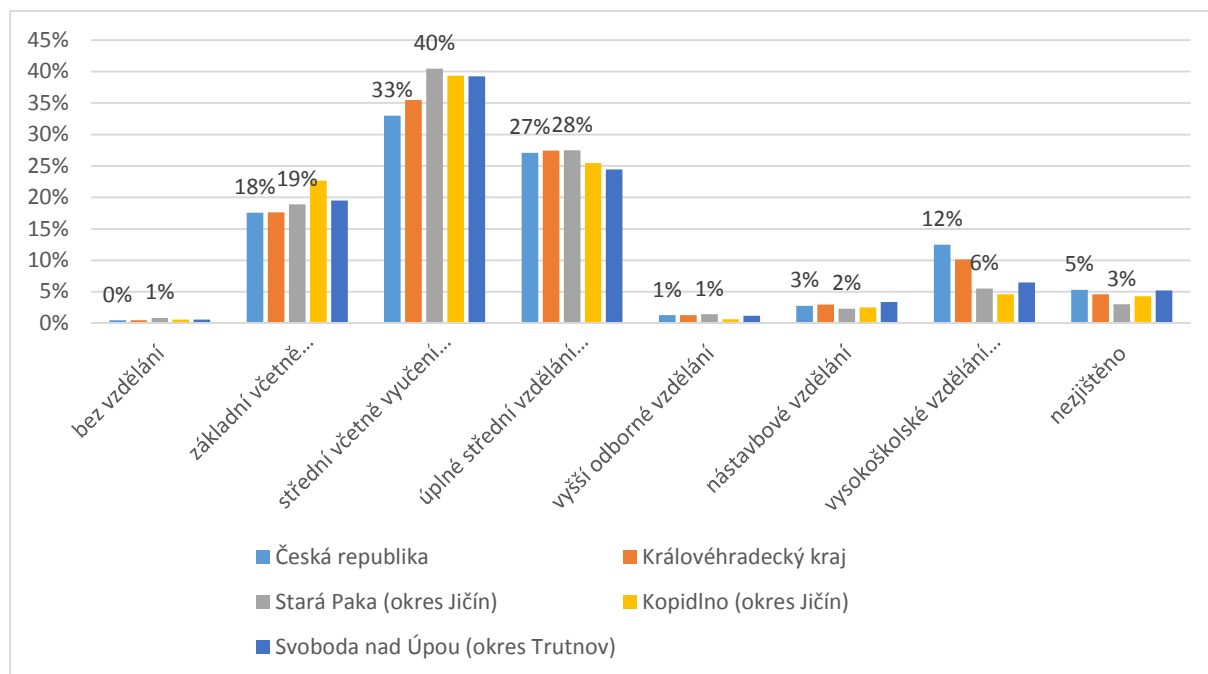


Z pohledu nejvyššího dosaženého vzdělání¹⁰ u obyvatel starších 15 let je v celorepublikovém srovnání v obci zastoupen vyšší podíl obyvatel se středním vzděláním bez maturity (Stará Paka 40,44%, ČR 32,99%) a naopak nižší podíl obyvatel s vysokoškolským vzděláním (Stará Paka 5,54%, ČR 12,46%). Podobné výsledky získáme také na základě srovnání s krajskými daty. Pokud tyto údaje porovnáme s obcemi s podobným počtem obyvatel (Kopidlno, okres Jičín, Svoboda nad Úpou, okres Trutnov), nevybočuje obec Stará Paka z průměrných hodnot své velikostní kategorie, kromě skupiny osob s úplným středním vzděláním s maturitou, kde dosahuje tato skupina vyššího zastoupení. Vyšší podíl

⁹ Zdroj: veřejná databáze, Český statistický úřad, www.czso.cz, stav k 31. 12. příslušného roku

¹⁰ Zdroj: Sčítání lidu, domů a bytů 2011, veřejná databáze, Český statistický úřad, www.czso.cz

osob se středním vzděláním a nižší podíl osob s vysokoškolským vzděláním odráží skutečnost, že obyvatelé s vyšším vzděláním se koncentrují ve větších sídlech, kam odcházejí většinou za lépe placenou práci.



Graf 3 - Struktura obyvatelstva dle nejvyššího dosaženého vzdělání

SHRNUTÍ

Stabilní počet obyvatel, mírný nárůst. Vyrovnaný poměr mužů a žen. Přirozený úbytek obyvatelstva, přírůstek pouze stěhováním – nepříznivé pro společenský vývoj v území. Stárnutí obyvatelstva. Nižší podíl osob s vysokoškolským vzděláním než je celorepublikový průměr.

3.2 SOCIÁLNÍ SITUACE

V obci se při posledním Sčítání lidu, domů a bytů v roce 2011 hlásilo celkem 72% obyvatel k české národnosti¹¹, 1% ke slovenské národnosti, 0,6% k polské národnosti a 0,5% k ukrajinské národnosti. Po jednom obyvateli se přihlásilo k německé a maďarské národnosti, 25% obyvatel svou národnost nevedlo. Při celorepublikovém i krajském srovnání se jedná o průměrné údaje.

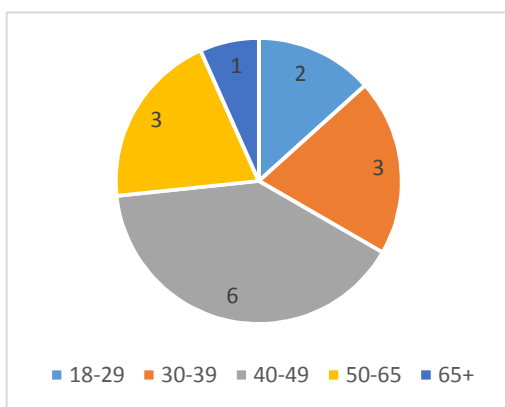
Z hlediska náboženského vyznání se 6,6% obyvatelstva hlásí k Církvi římskokatolické, 6,1% obyvatelstva se považuje za věřící bez příslušnosti k nějaké církvi nebo náboženské společnosti,

¹¹ Zdroj: Sčítání lidu, domů a bytů 2011, veřejná databáze, Český statistický úřad, www.czso.cz

35,7% obyvatelstva je bez náboženské víry a 48,2% obyvatelstva tuto skutečnost nevedlo. Ve srovnání s celorepublikovým i krajským průměrem se opět jedná o průměrné hodnoty.

Počet sociálně slabých je velmi těžké stanovit, zejména je těžké definovat sociálně slabé obyvatelstvo. Z veřejně dostupných registrů¹² je možné zjistit pouze krajní případy, kdy osoba požádá o oddlužení formou osobního bankrotu. Dle dostupných údajů¹³ bylo v roce 2018 v obci Stará Paka v osobním bankrotu 0,85% osob (15 osob). Věková struktura osob v osobním bankrotu je patrná z následujícího grafu.

V porovnání s celorepublikovým průměrem (1,28%) i krajským průměrem (1,52%) je procento osob nižší. Také při porovnání údajů s údaji obcí obdobné velikostní kategorie vychází údaje obce Stará Paka lépe – v obci Kopidlo je v osobním bankrotu 2,77% obyvatel, v obci Svoboda nad Úpou 1,15% obyvatel.



Graf 4 Věková struktura osob v osobním bankrotu v roce 2018 v obci Stará Paka

O počtu exekucí je vedena veřejná statistika¹⁴ pouze na okresní úrovni. V okrese Jičín bylo v roce 2018 7,23% osob starších 15 let v exekuci (4 884 osob z celkového počtu 67 507 osob starších 15 let). Tento údaj přiřazuje okresu Jičín 54. místo ze 77 okresů (1. je nejhorší). Celkový počet exekucí byl 25 732, přičemž na jednu osobu připadalo 5,3 exekucí.

Dle údajů z Analýzy sociálně vyloučených lokalit v ČR¹⁵

pobíralo v obci Stará Paka v roce 2014 3,26% domácností příspěvek na živobytí a doplatek na bydlení 0,68% domácností. Sociálně vyloučená lokality nebyla na území ORP Nová Paka touto analýzou lokalizována, na územní obce se tedy nenachází sociálně vyloučená lokalita.

V obci je několik fyzických osob, které jsou částečně nebo zcela imobilní a potřebují zajistit bezbariérový přístup do veřejných budov a pohyb po obci. V této oblasti nedisponuje obec dostatečným bezbariérovým přístupem např. do budovy obecního úřadu a pošty, současně není zcela zajištěn bezbariérový pohyb po obci a přístup k nástupním místům veřejné hromadné dopravy. Bezbariérový přístup je vhodné zajistit také pro občany s omezenou schopností pohybu způsobenou věkem nebo rodičům s dětskými kočárky.

SHRNUTÍ

V obci nejsou národnostní menšiny. Nižší podíl osob v osobním bankrotu. Na území obce se nenachází sociálně vyloučená lokalita. Chybí bezbariérové přístupy do veřejných budov, nejsou zajištěny podmínky pro bezbariérový pohyb v obci.

¹² Zdroj: Insolvenční rejstřík, Ministerstvo spravedlnosti, www.justice.cz, údaje platné k 17. 9. 2019

¹³ Zdroj: Mapa bankrotů, Institut prevence a řešení oddlužení, www.mapabankrotu.cz, údaje za rok 2018

¹⁴ Zdroj: Mapa exekucí, Institut prevence a řešení oddlužení, www.mapaexekuci.cz, údaje za rok 2018

¹⁵ Zdroj: Mapa sociálně vyloučených lokalit v ČR, Ministerstvo práce a sociálních věcí ČR, <https://www.esfcr.cz/mapa-svl-2015>

3.3 SPOLKOVÁ, OSVĚTOVÁ A INFORMAČNÍ ČINNOST

V obci Stará Paka mají své sídlo zapsány následující spolky a pobočné spolky¹⁶:

Název	Předmět činnosti, účel
UMědoma z.s.	Pomoc osobám sociálně vyloučeným a ohroženým sociálním vyloučením na cestě k integraci a inkluzi
Rodičovské sdružení při ZŠ Stará Paka	-
Podkrkonošský aeroklub Stará Paka	Provozovatel letiště Stará Paka. http://letistepaka.cz/
Trvale udržitelná krajina	-
Jezdecké a kynologické sdružení	Práce s mládeží a využití jejich volného času. Rozvoj jezdeckého sportu a vztahu mládeže ke koním a psům. Provozovatel Fjordského hřebčína ve Staré Pace. http://www.fjordklub.cz
Sportem proti bariérám, z. s.	Spolek byl založen ve veřejném zájmu a má veřejně prospěšné poslání, kterým je zlepšování života a sociálního postavení postižených lidí a odstraňování nepříznivých důsledků jejich postižení v osobním i společenském životě. http://spb-cr.cz/news.php
Stářím život nekončí	Aktivity pro seniory.
IPMS Czech Republic,o.s.	Svaz stavitelů plastických modelů. http://ipmscze.cz/
Tělovýchovná jednota Sokol Roškopov, z.s.	Provozovat sport a obdobnou činnost v rámci zapojení do sportovních, tělovýchovných a turistických aktivit, tuto činnost organizovat a vytvářet pro ni materiální a tréninkové podmínky.
Tělovýchovná jednota Sokol Ústí u Staré Paky, z.s.	Provozovat sport a obdobnou činnost v rámci zapojení do sportovních, tělovýchovných a turistických aktivit, tuto činnost organizovat a vytvářet pro ni materiální a tréninkové podmínky.
FARMA proti bariérám, z. s.	Účelem a cílem spolku je zapojit lidi s handicapem i širokou veřejnost do zemědělské, chovatelské, pěstitelské, zahradní a krajinářské činnosti, péče o přírodu i veřejný prostor a s tím související další činnosti. Spolek byl založen ve veřejném zájmu s veřejně prospěšným posláním.
TJ SOKOL Stará Paka z.s.	Provozovat sport a obdobnou činnost v rámci zapojení do sportovních, tělovýchovných a turistických aktivit, tuto činnost organizovat a vytvářet pro ni materiální a tréninkové podmínky.
Altpaka z.s.	Nezjištěno
Aeroklub Stará Paka LAA ČR z.s.	Organizace a podpora rekreačního i závodního létání na SLZ. Sdružování pilotů, kteří se zabývají létáním na SLZ i dalších příznivců létání. Organizace a zabezpečení provozu a údržby startovací a přistávací plochy. Napomáhání rozvoji létání na SLZ a

¹⁶ Zdroj: Administrativní registr ekonomických subjektů, Ministerstvo financí ČR, <http://www.info.mfcr.cz>

	dalších sportovních aktivit v rámci leteckých sportů. Organizace metodické, technické a materiální pomoci členům spolku. http://letistepaka.cz/
OPEN ART, z.s.	Spolek sdružuje zájemce o rozvíjení tvůrčí kulturní aktivity v místě a vytváří podmínky pro jejich kulturní využití. https://www.open-art.cz
Klub biatlonu Rožkopov p.s.	Podílet se na všestranném rozvoji tělesných, psychických, mravních a morálně-volných kvalit občanů České republiky, jakož i ostatních členů Českého svazu biatlonu, z.s., zejména mládeže, a to prostřednictvím sportovního odvětví biatlon. Ve své činnosti spolupracuje s organizacemi, které mají obdobné poslání.
LMK Nová Paka, modelářský klub p.s.	Organizování, podpora a provozování modelářského sportu.
AVZO ČR ROŠKOPOV	Sportovní a zájmová činnost.
Český kynologický svaz ZKO Stará Paka – 304	Posláním svazu je prostřednictvím svých orgánů, organizačních jednotek a jejich členů zabezpečovat a provádět kynologickou činnost. Tato činnost musí být prováděna v souladu s cíli a posláním FCI a zákony platnými v ČR. Zahrnuje zejména sportovní výcvik a chov psů, jejich organizování, řízení, provádění akcí, financování, hospodaření, evidenci, zajišťování reprezentace, jakož i publicitu a propagaci jejich výsledků.
SH ČMS - Sbor dobrovolných hasičů Brdo	Činnost v oblasti protipožární ochrany.
SH ČMS - Sbor dobrovolných hasičů Stará Paka	Činnost v oblasti protipožární ochrany.
SH ČMS - Sbor dobrovolných hasičů Rožkopov	Činnost v oblasti protipožární ochrany.
SH ČMS - Sbor dobrovolných hasičů Ústí u Staré Paky	Činnost v oblasti protipožární ochrany.
SH ČMS - Sbor dobrovolných hasičů Krsmol	Činnost v oblasti protipožární ochrany.
Základní organizace Českého zahrádkářského svazu Stará Paka	Zahrádkářská činnost.

Mezi neaktivnější spolky a největší hybatele života v obci a okolí patří sdružení Sportem proti bariérám, z.s., TJ Sokol Stará Paka, občanské sdružení OPEN ART, z.s. a SDH Stará Paka.

Zapsaný spolek Sportem proti bariérám, z. s. (dále jen SPB) je nestátní nezisková veřejně prospěšná organizace, která se snaží zlepšovat život a sociální postavení handicapovaných lidí a odstraňovat nepříznivé důsledky jejich postižení v osobní i společenském životě. Mezi hlavní činnosti SPB patří: pořádání integrovaných sportovních a volnočasových aktivit (nejen pro handicapované), poskytování sociálních služeb (služby osobní asistence a denního stacionáře) a provozování chráněných dílen

(produkty chráněných dílen nesou značku „Regionální produkt Český ráj“). Spolek realizuje projekt Domeček plný koleček, jehož cílem je vybudování víceúčelového centra pro handicapované.¹⁷



Obrázek 5 Chráněná dílna - Sportem proti bariérám
(Zdroj: www.spb-cr.cz)

TJ Sokol Stará Paka byl založen za účelem provozování sportovní a obdobné činnosti a podpory sportování široké veřejnosti. V rámci organizace působí následující oddíly: oddíl kopané, lyžování, stolního tenisu, ASPV a cyklistiky. Některé oddíly se prezentují v samostatných internetových prezentacích www.ski-starapaka.cz, <https://pinest-starapaka.webnode.cz/>. Členská základna měla k datu 1. 1. 2006 celkem 434 členů, což činí TJ Sokol nejsilnější společenskou organizaci v obci. V čele TJ stojí 11 členný výbor.

Občanské sdružení OPEN ART, z.s. bylo založeno v roce 1996. Cílem neziskové organizace je rozvoj kulturního povědomí regionu (organizování a podpora netradičních kulturních akcí, tvůrčích dílen, a ve skrytu stále i vydávání děl místních autorů v edici Pakárna, ...). V rámci své činnosti pořádá sdružení např. letní dílny pro děti a mládež (tábory pro děti a mládeže se zaměřením např. na film, muzikál, výtvarnou tvorbu, fotografii, apod), kulturní představení, besedy nebo fotografickou soutěž.¹⁸

Informace o SDH Někteří aktivní členové SDH Stará Paka jsou současně členy výjezdové jednotky požární ochrany (JPO kategorie III) zřízené obcí Stará Paka a pomáhají nejen při likvidaci mimořádných událostí v obci samotné, ale i v okolních obcích.

Podpora spolkové činnosti je poskytována obcí zejména formou podpory financování provozních výdajů nebo propagací činnosti jednotlivých spolků. Např. v roce 2019 poskytla obec neinvestiční



Obrázek 6 Masarykova základní škola - zahájení školního roku
(Zdroj: www.zsstarapaka.cz)

dotaci TJ Sokol Stará paka ve výši 325 tis. Kč, neinvestiční dotaci sdružení Sportem proti bariérám ve výši 67 tis. Kč. Obec financuje výdaje jednotky požární ochrany. V roce 2019 plánuje obec na oblast požární ochrany vydat částku ve výši 500 tis. Kč.

Mezi organizace, které se významným způsobem podílí na společenském a kulturním životě v obci, patří Mateřská škola Stará Paka a Masarykova základní škola, jejichž zřizovatelem je obec Stará Paka. Při škole je zřízena také školní družina, která zajišťuje vyžití volného času dětí na 1. stupni ZŠ po ukončení

¹⁷ Zdroj: internetové stránky Sportem proti bariérám, <http://spb-cr.cz/>

¹⁸ Zdroj: internetové stránky OPEN ART, <https://www.open-art.cz/>

školní výuky. Škola a její zaměstnanci se podílí na realizaci mimoškolních aktivit a na pořádání kulturních a společenských akcí v obci.

V rámci informování občanů je využíváno několik prostředků. Mezi nejvýznamnější patří čtvrtletník Obecního úřadu Stará Paka s názvem Podhoran, který vychází v nákladu 350 ks. Čtvrtletník informuje občany o dění v obci, kulturních, společenských a sportovních událostech. Dalším důležitým komunikačním kanálem jsou internetové stránky obce Stará Paka na adrese www.starapaka.cz, místní rozhlas a úřední deska.

SHRNUTÍ

Aktivní spolky a sdružení. Podpora spolkové činnosti ze strany samosprávy. Pestrá nabídka volnočasových aktivit občanům. Menší nabídka volnočasových aktivit než ve větších sídlech.

4.1 EKONOMICKÁ SITUACE

V obci bylo k 31. 12. 2018 registrováno celkem 513 ekonomických subjektů¹⁹. Údaje o začlenění ekonomických subjektů do skupin dle celkového počtu zaměstnanců jsou uvedeny naposledy k 31. 12. 2013, kdy byl v kategorii 50-99 zaměstnanců uveden 1 subjekt, v kategorii 25-49 zaměstnanců 3 subjekty a v kategorii 20-24 zaměstnanců jeden subjekt. V 54% případů nebyl počet zaměstnanců uveden, 37% ekonomických subjektů bylo bez zaměstnanců. Největším zaměstnavatelem je společnost Agrochov Stará Paka a.s, která v roce 2018 zaměstnávala 66 zaměstnanců²⁰. Podle aktuálních údajů²¹ jsou významnými zaměstnavateli v obci dále:

- TEPAS s.r.o., Masarykova základní škola, Waldo s.r.o., Sportem proti bariérám, z.s. (kategorie 25 - 49 zaměstnanců)
- PODZIMEK-AUTO s.r.o. (kategorie 20 – 24 zaměstnanců)
- JARYSEK s.r.o., JVM – metal s.r.o., RES-DINO TOPA s.r.o., Mateřská škola, Stará Paka, Obec Stará Paka (kategorie 10 – 19 zaměstnanců)

Dále v obci působí několik společností, které zde nemají sídlo, ale jsou významným zaměstnavatelem, jako např. Lohmann & Rauscher s.r.o., Strom Praha a.s, Dino Toys s.r.o.



Obrázek 7 Společnost TEPAS s.r.o.
(Zdroj: www.tepas.cz)

Jednotlivé podniky podnikají v různých odvětvích (výroba technických výrobků z plastů, výroba úpletů a pleteného zboží, autodoprava a autoservis, personální agentura, výroba dopravníkových systémů a pásů, výroba dřevěných hraček, výroba zdravotnických a hygienických potřeb). Diverzifikace podnikatelské činnosti je stabilizujícím prvkem pracovního trhu v obci.

Z celkového počtu 513 ekonomických subjektů²² je 38 obchodních společností (z toho 2 akciové společnosti). Více než 78% ekonomických subjektů tvoří fyzické osoby podnikající dle živnostenského zákona.

Z příložené tabulky je patrné, že za uplynulých 10 let došlo k nárůstu počtu ekonomických subjektů, a to jak v celkovém počtu, tak v jednotlivých kategoriích (kromě skupiny družstev). Kde není údaj uveden, nepodařilo se jej zjistit nebo nemá dostatečnou vypovídací schopnost. Je však nutné připomenout, že velká část ekonomických subjektů je neaktivních, případně má své podnikání jako

¹⁹ Zdroj: veřejná databáze, Český statistický úřad, www.czso.cz

²⁰ Zdroj: Výroční zpráva za rok 2018, Agrochov Stará Paka, a.s.

²¹ Zdroj: Administrativní registr ekonomických subjektů, Ministerstvo financí ČR, <http://www.info.mfcr.cz>

²² Zdroj: veřejná databáze, Český statistický úřad, www.czso.cz, údaje k 31. 12. příslušného roku

vedlejší výdělečnou činnost k zaměstnání. Z celkového počtu 513 registrovaných podniků bylo k 31. 12. 2018 pouze 268 podniků (52%) se zjištěnou aktivitou.

Tabulka 1 - Vývoj počtu ekonomických subjektů v letech 2009 - 2018

Období		2009	2010	2011	2012	2013	2014	2015	2016	2017	2018
Celkem		430	435	444	455	455	460	476	498	508	513
Obchodní společnosti	celkem		25	25	26	26	26	28	34	36	38
	z toho akciové společnosti	1	1	1	1	1	1	1	1	2	2
Družstva			3	3	3	3	3	3	3	3	2
Státní podniky											
Fyzické osoby	soukromí podnikatelé podnikající dle živnostenského zákona	327	336	345	355	341	356	371	384	399	402
	zemědělní podnikatelé	12	12	13	13	12	12	14	15	14	15
	soukromí podnikatelé podnikající dle jiných zákonů	7	7	8	8	32	23	23	23	16	17

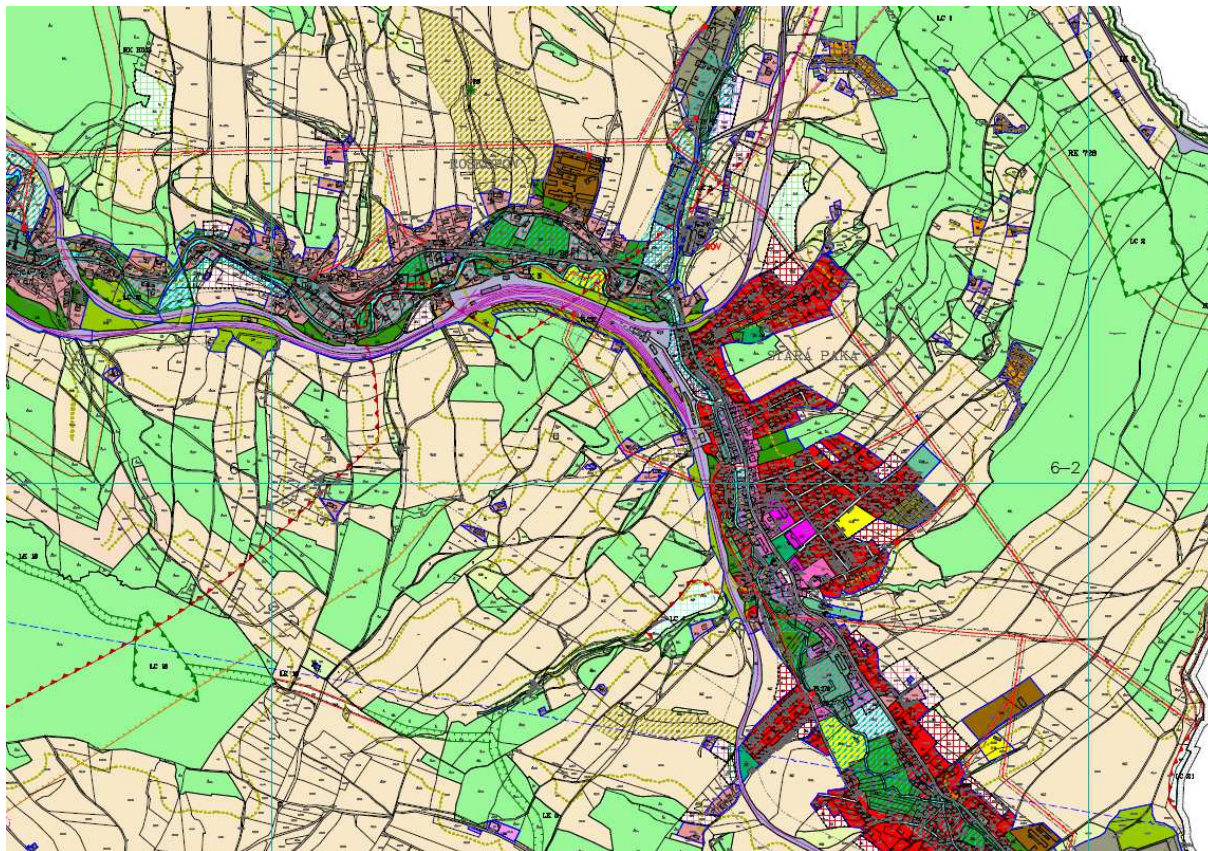
Z hlediska odvětvového členění mají ekonomické subjekty nejčastěji registrovanou činnost ve velkoobchodě a maloobchodě a opravě motorových vozidel (23%), průmyslu (17%), stavebnictví (17%) a zemědělství, lesnictví a myslivosti (7%).

Hlavním podnikatelským subjektem se sídlem v obci je společnost Agrochov Stará Paka a.s.. Společnost²³ v roce 2018 obhospodařovala 2 508 ha zemědělské půdy, z toho 1 335 orné půdy a 1 173 ha trvalých travních porostů. Chov skotu s tržní produkcí mléka a výroba elektrické energie v bioplynové stanici ve Vidochově a na Brdě jsou zásadní hospodářskou činností společnosti zajišťující stabilitu a rozvoj do dalšího období. Z plochy 503 ha sklídila společnost v roce 2018 19 039 q obilí o průměrném výnosu 37,84 q/ha. Výroba a dodávka mléka do Mlékárny Pragolaktos a.s. byla v roce 2018 uskutečněna v množství 6 048 339 litrů. V BPS ve Vidochově a na Brdě bylo vyrobeno 13 729 MWh elektrické energie a dodáno do sítě 11 939 MWh elektrické energie v hodnotě 48 846 000,- Kč. V areálu Brdo bylo z vlastní výroby spotřebováno 244 MWh v hodnotě 960 tis. Kč. Z investic realizovala v roce 2018 společnost rekonstrukci dojírny v kravíně v Roškopově, čištění fermentorů na bioplynové stanici ve Vidochově a zahájila výstavbu stáje pro jalovice na Brdě. Průměrný přepočtený stav zaměstnanců v roce 2018 byl 66 zaměstnanců. Pro rok 2019 patří mezi hlavní investice stavba odchovny mladého skotu na Brdě s nákladem 25 mil. Kč a pořízení zemědělských strojů. V roce 2018 hospodařila společnost se ziskem 269 tis. Kč.

Spolupráce s podnikateli

²³ Zdroj: Výroční zpráva za rok 2018, Agrochov Stará Paka, a.s.

Územním plánem jsou vytvořeny podmínky pro rozvoj podnikatelských aktivit, zejména pro rozšíření zemědělské výroby, rozvoj drobné řemeslné výroby a služeb výrobního charakteru. Územní plán vymezuje rozvojové plochy pro podnikání, zejména v části Stará Paka.



Obrázek 8 Územní plán Stará Paka – výřez koordinčního výkresu (Zdroj: www.starapaka.cz)

Katastrální mapa celého území obce je v digitální podobě, komplexní pozemkové úpravy nebyly doposud zahájeny.

V obci jsou občanům k dispozici základní služby – např. prodejny potravin, restaurace s ubytováním, víceúčelové hřiště, cukrárna, zahradnictví, kadeřnictví, autoopravna, truhlárna, výroba nábytku, apod. Obec provozuje poštu Partner, která poskytuje základní poštovní služby. V obci je v provozu 3x týdně veřejná knihovna, jejímž zřizovatelem je obec. Lze konstatovat, že v obci nijak zásadně nechybí žádná ze základních komerčních služeb.

SHRNUTÍ

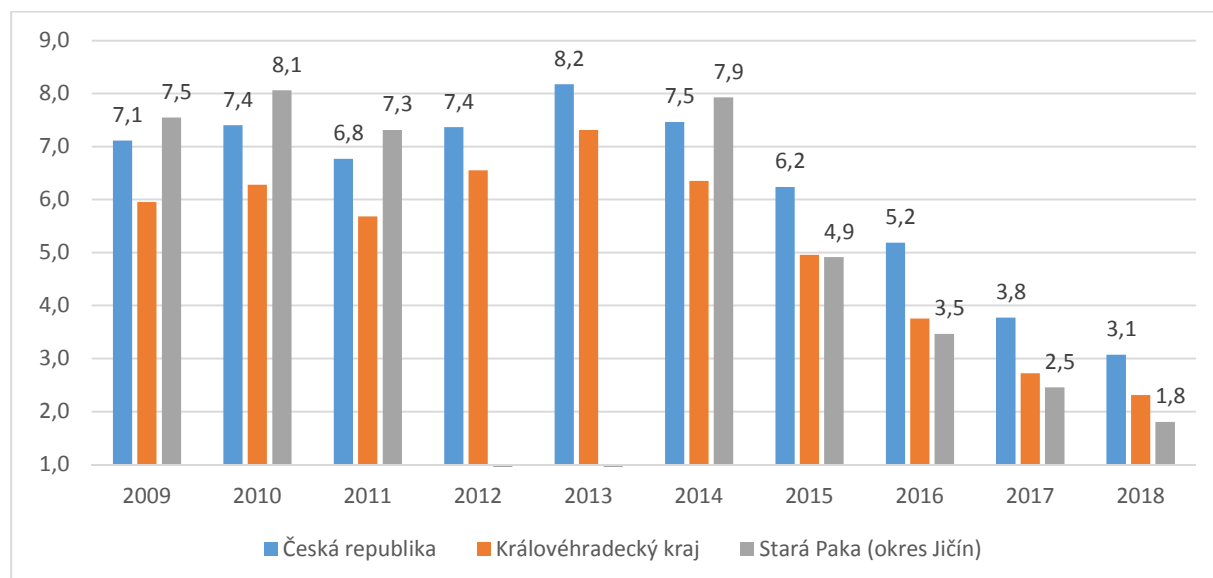
V obci má sídlo nebo pobočku celá řada ekonomických subjektů – zaměstnavatelů. Široké zaměření podnikatelských subjektů působících v obci. Stoupající počet ekonomických subjektů. Územním plánem vymezeny plochy pro rozvoj podnikání. Digitální katastrální mapa. Nejsou zahájeny pozemkové úpravy. V obci jsou k dispozici základní komerční služby.

4.2 TRH PRÁCE

Podíl ekonomicky aktivního obyvatelstva²⁴ (osoby starší 14 let, které byly v placeném zaměstnání a nezaměstnaní, kteří aktivně hledaly práci) na celkovém počtu obyvatel činil 46%, je v porovnání s obcemi ze stejné velikostní kategorie (Svoboda nad Úpou 48%, Kopidlno 47%) i s celokrajským průměrem 48% mírně nižší hodnota.

V členění dle ekonomické aktivity byly nejpočetnější skupinou skupinu zaměstnanci, zaměstnavatelé, samostatně činí a tvořili 38% všech osob (KH kraj 40%). Druhou nejpočetnější skupinou byli nepracující důchodci s podílem 26% (KH kraj 38%), třetí nejpočetnější skupinou byli žáci, studenti a učni se zastoupením 14% (KH kraj 14%). Z pohledu postavení v zaměstnání bylo z celkem 828 zaměstnaných osob včetně pracujících 77,8% zaměstnanců, 13,2% pracujících na vlastní účet a 3,6% zaměstnavatelů.

Podíl nezaměstnaných osob²⁵ (podíl dosažitelných uchazečů o zaměstnání v evidenci úřadu práce) ze všech obyvatel ve stejném věku je vyjádřen v následujícím grafu. Data za rok 2012 a 2013 nebyla pro obec k dispozici. Z grafu je patrné, že od roku 2014 má podíl nezaměstnaných osob setrvalě klesající tendenci, od roku 2015 je podíl nezaměstnaných osob nižší než podíl nezaměstnaných v Královéhradeckém kraji i v celé České republice. K 31. 12. 2018 bylo v evidenci úřadu práce 28 osob a úřad práce evidoval současně 28 volných pracovních míst.



Graf 5 – Podíl nezaměstnaných osob v letech 2009 – 2018

Za práci vyjíždělo v roce 2011 celkem 353 obyvatel²⁶, z toho 202 osob do jiné obce v rámci okresu a 100 obyvatel do jiného okresu, kraje nebo do zahraničí. Z celkového počtu 828 zaměstnaných činí podíl vyjíždějících za prací mimo obec 36%. Z celkového počtu 289 žáků, učňů a studentů vyjíždělo za vzděláním mimo obec 90 osob (31%).

SHRNUTÍ

Nižší podíl ekonomicky aktivního obyvatelstva (2011). Vyšší podíl nepracujících důchodců (2011). Klesající tendence počtu nezaměstnaných, nižší podíl nezaměstnaných osob než v KH kraji a ČR. Více než třetina osob vyjíždí za prací, 12% zaměstnaných osob mimo okres (2011). Třetina žáků, učňů a studentů vyjíždí za vzděláním mimo obec (2011).

4.3 CESTOVNÍ RUCH

Z atraktivit cestovního ruchu se na území obce nacházejí pouze památky místního významu. Jedná se např. o kostel sv. Vavřince ve Staré Pace, kaple v místních částech a drobná sochařská díla, mj. z dílny novopacké rodiny Suchardů nebo vesnická památková zóna Karlov. Z přírodních zajímavostí jsou vyhledávanou atraktivitou Staropacké hory – 3 km dlouhý hřbet severně od Nové Paky s vrchy Staropacká hora a Levín. Většina návštěvníků obce však směřuje především na turistické atraktivity mimo obec – zřícenina hradu Kumburk, město Nová Paka s muzeem a klenotnicí drahých kamenů, hrad Pecka, ZOO Dvůr Králové nad Labem nebo turistické atraktivity Českého ráje a Krkonoš.



Obrázek 9 Ortofotomapa s turistickými trasami (Zdroj: www.mapy.cz)

Území obce se nachází v turistickém regionu Český ráj v těsném sousedství turistického regionu Krkonoše. Obec se současně nachází na území Geoparku Český ráj, který je zařazen na seznamu evropské sítě geoparků. Jedná se o rozsáhlé území s rozsáhlou škálou geologických fenoménů, paleontologických, mineralogických a archeologických lokalit a historických památek. Geopark je součástí Sítě světových geoparků, která je kategorií památek UNESCO²⁷.

V obci se nachází dvě ubytovací zařízení s celkovou kapacitou 30 osob (restaurace s penzionem v obci Stará Paka a ubytování s rodinným penzionem v části Karlov). V obci se nenachází hromadné ubytovací zařízení. Individuální rekreace a cestovní ruch se odehrává především v soukromých chatách a chalupách.

²⁷ Zdroj: Geopark Český ráj, www.geoparkceskyraj.cz

Územím obce prochází několik turistických tras, územím obce prochází jedna cyklotrasa KČT č. 4294 z Libštátu do Hostinného.

SHRNUTÍ

Omezené služby a nabídka cestovního ruchu. Dojezdová vzdálenost atraktivních turistických lokalit. Potenciál rozvoje cestovního ruchu v cyklodopravě a pěší turistice. Obec je na území světového geoparku pod záštitou UNESCO.

5.1 TECHNICKÁ INFRASTRUKTURA

Obsah analytické části technické infrastruktury vychází z textové části odůvodnění Územního plánu Stará Paka, který byl vydán Zastupitelstvem obce Stará Paka 25.6.2015.

Vodovod

V obci Stará Paka je vybudován veřejný vodovod, který je součástí skupinového vodovodu Nová Paka – Stará Paka. Zdroje vody pro celý skupinový vodovod jsou rozděleny do tří pramenišť. V prameništi Stupná jsou tři vrty : vrt S1 s povoleným odběrem 10 l/s, vrt S2 s povoleným odběrem 5 l/s a vrt S3 s povoleným odběrem 18 l/s. V prameništi Vrchovina jsou využívány dvě sběrné studny (zářezy + prameny) S1 a S2, obě o vydatnosti 8 l/s (celkem 16 l/s). Třetí, poslední prameniště Karlov využívá tři vrty: K1 vydatnosti 15 l/s, K2 vydatnosti 6 l/s a K3 vydatnosti 26 l/s. Kvalita surové vody ze všech zdrojů je vyhovující. Pro zásobování Staré Paky je podstatné prameniště Karlov situované nad Starou Pakou.

Z prameniště Karlov je voda čerpána do vodojemu Stará Paka dno 456,50/ hl. 460,00 m n. m. o obsahu 720 m³ (nízké tlakové pásmo) pro zásobení Staré Paky, dále je část přečerpávána čerpací stanicí Šlejharova v Nové Pace do vodojemu Pošt mistrův kopec. Kapacita vodojemu je v současné době dostatečná. Bývalý areál podniku Velveta využívá vlastní zdroj vody v nivě Rokytky. Na vodovod je napojeno 1 380 obyvatel. Část vodovodních řadů je v majetku obce Stará Paka, část vodovodních řadů a zbývající část v majetku společnosti VOS a.s. Jičín. Celý vodovod je ve správě společnosti VOS a.s. Jičín.

Místní část Brdo je zásobována vodou ze skupinového vodovodu Stará Paka – Nová Paka prodloužením zásobovacího řadu z Nové Paky. Voda je čerpána z čerpací stanice na okraji Nové Paky.

Místní část Karlov je zásobována vodou ze skupinového vodovodu Stará Paka – Nová Paka v rámci zdrojů Karlov napojením přes automatickou tlakovou stanici samostatnými vodovodními řady. Tlakové pásmo v obci Karlov je udržováno pomocí automatické tlakové stanice.

Místní část Krsmol je zásobována vodou ze skupinového vodovodu Stará Paka – Nová Paka z vodojemu Brdo (100m³, 536 m n.m.).

Místní části Roškopov a Ústí jsou zásobovány vodou ze skupinového vodovodu Stará Paka – Nová Paka samostatným vodovodním řadem DN 160 prodlouženým ze zásobovacího řadu ze Staré Paky.

Kanalizace

Obec Stará Paka společně s městem Nová Paka má vybudován systém jednotné kanalizace zakončený čistírnou odpadních vod. Kmenový jednotný sběrač je vybudován podél toku Rokytky a po odlehčení před ČOV svádí potrubím DN 600 odpadní vody na centrální ČOV. Zástavba Staré Paky je dále odkanalizována zejména po spádnicových komunikacích jednotnými stokami o DN 300 – 600 do hlavního sběrače. Centrální čistírna odpadních vod Stará – Nová Paka byla rekonstruována na tyto parametry: Q_d = 3 821,3 m³/den, 17 000 EO. Čistírna odpadních vod je mechanicko-biologická s

odstraňováním fosforu a kalovým hospodářstvím. Byla dokončena v 10/1994 a uvedena do trvalého provozu 4/1996. Část obce ležící na levém břehu Rokytky není odkanalizována, případně vybavena pouze nevyhovující dešťovou kanalizací nepřipojenou na ČOV. Většina kanalizačních stok je v majetku obce Stará Paka. Čistírna odpadních vod je v majetku města Nová Paka. Zbývající kanalizace je v majetku VOS a.s. Jičín. Celý systém je ve správě společnosti VOS a.s. Jičín.

V místních ostatních částech není vytvořen soustavný systém likvidace odpadních vod. Odpadní vody jsou likvidovány individuálně v septicích s přepadem a žumpách.

Elektrická energie

Stávající distribuční síť ve Staré Pace je v relativně dobrém stavu a je provozována na pokrytí současné dodávky el. energie pro spotřebu stávajících odběrů. Pro pokrytí zvýšených nároků na odběr el. energie je třeba provést posílení trafostanice a posilující vývody do místa spotřeby.

Telekomunikace

V rámci výstavby digitální překryvné telekomunikační sítě v ČR byl v roce 1997 položen dálkový optický sdělovací kabel (DKO) v úseku Stará Paka - Lomnice nad Popelkou. V letech 1997-99 byla realizována pokládka nové telekomunikační sítě ve Staré Pace a ve všech místních částech správního území obce. V rámci pokládky byly ponechány rezervy pro aktuálně známé potřeby a aktivity. Nová digitální ústředna je v budově Obecního úřadu.

Plynofikace

Ve Staré Pace je středotlaká místní plynovodní síť, která se postupně rozšiřuje, aby bylo možno dokončit plynofikaci stávajících i nově stavěných objektů. Obce Roškopov a Ústí jsou plynofikovány napojením na plynovod ve Staré Pace. Obce Brdo, Karlov, Krsmol plynofikovány nejsou.

SHRNUTÍ

Ve všech místních částech je zajištěno zásobování pitnou vodou ze skupinového vodovodu Stará Paka – Nová Paka. Odkanalizována je pouze místní část Staré Paky ležící na pravém břehu Rokytky. V ostatních částech obce není vytvořen soustavný systém likvidace odpadních vod a odpadní vody jsou likvidovány individuálně. Výhledově lze uvažovat s napojením na veřejnou kanalizaci v části Roškopov a Ústí. Napojení na elektrickou a telekomunikační síť je dostačující ve všech částech správního území obce. Zemní plyn je dostupný pouze v místních částech Stará Paka, Roškopov a Ústí.

5.2 DOPRAVNÍ INFRASTRUKTURA

Řešené území neprochází žádná celostátně významná silniční trasa. Stará Paka je však významnou železniční křižovatkou. Nejbližší významný tah je silnice I/16 procházející Novou Pakou.

Silniční doprava

Řešeným územím procházejí, nebo se jej dotýkají, následující státní silnice:

II/284 Lomnice n. Popelkou - Nová Paka - Lázně Bělohrad - Miletín

Tato silnice má prakticky pouze regionální charakter. Tvoří dopravní osu souměstí Nová Paka - Stará Paka - Rožkopov - Ústí. Význam má i pro přímou obsluhu území.

III/28411 Stará Paka - Karlov - Prklin

Silnice má pouze lokální význam pro propojení přilehlých sídel a pro přímou obsluhu území.

II/283 Libštát - Bělá - Ústí

Silnice pouze doplňuje síť státních silnic II. tříd, které mají pouze omezený lokální význam.

III/28412 Nová Paka - Brdo - Úbislavice - pod "Babákem"

III/2934 Karlov - Žďár - Studenec

III/2849 Syřenov - Železnice

III/28410 Syřenov - Krsmol – Brdo

Ředitelství silnic a dálnic provádí v pětiletých cyklech Celostátního sčítání dopravy na dálniční a silniční síti ČR. Výsledky sčítání poskytují informace o průměrných intenzitách automobilové dopravy na dálniční a silniční síti ČR. Na silnicích jsou intenzity dopravy stanoveny z výsledků ručních průzkumů pomocí přepočtových koeficientů variací intenzit dopravy. Uváděné hodnoty jsou ročním průměrem denních intenzit dopravy (RPDI) ve vozidlech za 24h.

Tabulka 2 – RPDI za 24 h na silnici II/283, místo stanoviště a číslo sčítacího úseku 5-2419, Ústí

rok	2000	2005	2010	2016
TV-těžká motorová vozidla	93	104	60	-
O-osobní a dodávková vozidla	317	286	319	-
M-jednostopá motorová vozidla	33	17	11	-
SV-všechna motorová vozidla	443	407	390	-

Tabulka 3 - RPDI za 24 h na silnici II/284, místo stanoviště a číslo sčítacího úseku 5-2420, Stará Paka

rok	2000	2005	2010	2016
TV-těžká motorová vozidla	377	401	441	338
O-osobní a dodávková vozidla	1944	1938	2325	2451
M-jednostopá motorová vozidla	52	31	48	23

SV-všechna motorová vozidla	2373	2370	2814	2812
-----------------------------	------	------	------	------

Tabulka 4 - RPDl za 24 h na silnici II/284, místo stanoviště a číslo sčítacího úseku 5-2459, Ústí

rok	2000	2005	2010	2016
TV-těžká motorová vozidla	401	324	297	297
O-osobní a dodávková vozidla	916	923	1056	1565
M-jednostopá motorová vozidla	64	17	32	23
SV-všechna motorová vozidla	1381	1264	1385	1885

Zdroj: <https://www.rsd.cz/wps/portal/web/Silnice-a-dalnice/Scitani-dopravy>

V roce 2016 nebylo v rámci celostátního sčítání dopravy na sčítacím úseku 5-2419 v Ústí měření provedeno.

V rámci provedeného dotazníkového šetření vnímají obyvatelé obce zatížení obce dopravou jako vysoké. V souvislosti s tím poukazují na nutnost řešení bezpečnosti v dopravě. Za nejproblematictější věci v oblasti dopravy pak dále považují fyzický stav komunikací a jejich údržbu (nejenom zimní).

Železniční doprava

Uzlovým bodem železniční sítě v území je stanice Stará Paka. Křižují se v ní dvě celostátní tratě - 030 (Liberec – Jaroměř) a 040 (Chlumec nad Cidlinou – Trutnov). V okrajové části Ústí u Staré Paky (zastávka) dochází k oddělení pátého směru - regionální železniční trati 064 (směr Mladá Boleslav). Všechny zmiňované tratě jsou jednokolejné, neelektrifikované.

V železniční stanici Stará Paka proběhla v letech 2011-12 významná rekonstrukce v rámci projektu „Rekonstrukce žst. Stará Paka pro DOZ“, protože původní provozní vybavení bylo na velmi nízké úrovni, neodpovídající běžným standardům pro kvalitní zabezpečení provozu. V rámci stavby byly realizovány nové perony, které zvýšily komfort cestujících a umožnily bezbariérový nástup do nízkopodlažních vozidel. Ve Staré Pace dále vzniklo nové dispečerské pracoviště pro dálkové řízení provozu na trati Jaroměř – Stará Paka – Železný Brod a eliminovala se vzájemná omezení pohybu vlaků ve stanici umožněním současných vjezdů. Přilehlé traťové úseky do Lomnice nad Popelkou, Roztok u Jilemnice, Horky u Staré Paky a Nové Paky byly místo původního telefonického způsobu zabezpečení nově osazeny automatickými hradly. Stavba přispěla také k vyšší propustnosti tratí, což umožnilo navýšení přeprav v nákladní železniční dopravě (zejména s ohledem na spojení mezi jednotlivými závody automobilky Škoda – Mladá Boleslav, Kvasiny a Vrchlabí).²⁸

Veřejná doprava

Veřejná doprava je v SO ORP Nová Paka zajišťována v rámci Integrovaného dopravního systému IREDO. Systém zahrnuje jak autobusové, tak i vlakové spoje ČD. Platí časový a zónový tarif. Stará Paka je pokryta také zónou IDOL, která přechází ze sousedního Libereckého kraje. Tarifní integrace vlaků a autobusů zlepšuje možnosti cestujících vzájemně kombinovat oba dva druhy dopravy. Zastávky jsou ve Staré Pace, Roškopově, Karlově, Ústí, Brdu a Krsmoli.

²⁸ Zdroj: Rozvojový plán Novopacka 2017 - 2027

U železniční stanice Stará Paka by bylo vhodné vybudovat místní terminál pro autobusové linky. Bylo by však nutné zajistit koordinaci autobusových spojů s vlaky, zejména nadregionální a dálkové dopravy, tj. spěšné vlaky a rychlíky. Výhodou je, že zde často dochází ke křižování vlaků a v přibližně stejný čas tak odjíždějí vlakové spoje do více směrů.

Cyklodoprava

Vysoký potenciál pro cykloturistiku může mít území v oblasti cestovního ruchu. Zvlněný charakter krajiny, dostupnost několika atraktivních cílů, dostatek silnic nižších tříd a místních či účelových komunikací s nízkou intenzitou provozu, po kterých je možné cyklotrasy vést, aniž by bylo nutné investovat rozsáhlé finanční prostředky do nákladných cyklostezek.

Úroveň stávající sítě cyklotras je velmi nízká, chybí systematické značení a samotné cyklostezky. Území se pouze okrajově dotýká jedna značená cyklostezka KČT 4294. Cyklotrasa o délce 30,14 km je značena z Libštátu přes Svojek, staropacký Karlov, Žďár, Studenec, Bukovinu u Čisté, Dolní Kalnou a Slemeno do Hostinného. Cyklostezka je vedena převážně po asfaltové silnici a je doporučena pro trekingová kola.

Doprava v klidu

Na řešeném území se nachází několik mimouličních parkovišť s různou, spíše omezenou kapacitou (u vlakového nádraží, u budovy Obecního úřadu, u obytných vícepodlažních domů a nově vybudované parkovací stání v ul. Komenského). Jinak je parkování motorových vozidel prováděno v profilech místních komunikací. S trendem zvyšující se automobilizace lze obecně konstatovat, že v centru by bylo vhodné zvýšit počet stání, aby byly kryty potřeby veškeré občanské vybavenosti. Každý vlastník si musí své potřeby na parkování i odstavování vozidel vyřešit na vlastním pozemku.

SHRNUTÍ

Obec Stará Paka je významným železničním uzlem. Železniční stanice prošla před sedmi lety rozsáhlou rekonstrukcí. Hlavní a zároveň nejfrekventovanější silniční tepnou obce je silnice II/284, na které projede během 24 hodin více než 2 800 vozidel. Komunikace tvoří hlavní osu obce a je nutné brát zřetel na potřeby a bezpečnost chodců a cyklistů. Bohužel úplnou samozřejmostí nejsou bezbariérová řešení starších komunikací pro pěší ani jejich přítomnost v okrajových částech obce. Žádná cyklostezka ani cyklopruh se v obci nenachází. V centru by bylo vhodné zvýšit počet parkovacích stání.

6 VYBAVENOST

Občanská vybavenost je v území soustředěna do Staré Paky, zejména jeho centrální části. Základ tvoří obecní úřad a poštovní úřad, základní škola, mateřská škola, knihovna, kostel, praktický lékař. Najdeme zde několik restauračních zařízení, prodejny smíšeného zboží, drogerie, domácích potřeb, zeleniny, řeznictví, železářství, kadeřnictví, geodetické práce apod.. Vzhledem k velikosti obce a blízkosti Nové Paky je rozsah občanské vybavenosti přiměřený. Kromě služby pošta Partner nemají v obci své pracoviště žádné finanční či peněžní ústavy a není zde ani bankomat.

6.1 BYDLENÍ

V obci převažuje zástavba rodinnými domy. V roce 2011 bylo v obci z celkového počtu 785 domů 728 rodinných domů a 46 bytových domů. Rozdíl 11 domů zastupují jiné budovy než rodinné a bytové domy. Počet bytů v rodinných domech představuje 69% na celkovém bytovém fondu v obci (celkem 859 bytů).

V obci převažuje bydlení v bytě ve vlastním domě a v bytě v osobním vlastnictví. Bydlení v nájemním bytě bylo zaznamenáno v 91 případech (7,3 %).

Z celkového počtu 1244 domů je téměř 21,5 % domů neobydlených, převážně z důvodu rekreace. Jedná se zejména o původní objekty, část z nich je roubených. Tyto objekty jsou obydleny pouze část roku, v období letních prázdnin, po zbytek roku o víkendech. I přesto jsou tyto objekty udržovány v dobrém stavu. Samotná obec se jako vlastník podílí na bytovém fondu 18 byty.

Za posledních deset let (2009 – 2018) bylo v obci dokončeno celkem 36 bytů, z toho 30 v nových rodinných domech, 5 v nástavbách stávajících rodinných domů a 1 byt v roce 2012 v bytovém domě.²⁹

Územním plánem Stará Paka jsou vymezeny a dosud nevyužity plochy pro individuální výstavbu objektů pro bydlení o celkové rozloze přes 15 ha, většina pozemků je však ve vlastnictví soukromých osob, které nemají pozemky investičně připravené pro výstavbu nebo nemají zájem pozemky prodat. V úvahu je však potřeba brát i morfologii terénu obce, která výrazně ovlivňuje situování jednotlivých staveb, charakter zástavby a využitelnost ploch. V září 2019 eviduje obec dalších 9 žádostí fyzických a právnických osob o změnu funkčního využití v územním plánu. Akceptovatelný rozvoj obce by však měl směřovat zejména v již vymezených zastavitelných plochách a v prolukách zastavěného území. Nové zastavitelné plochy by měly být umožněny vymezovat výjimečně a pouze v návaznosti na zastavěné území a nepřipustit rozvoj zastavitelných ploch do volné krajiny nebo tam, kde by to mohlo porušit stávající urbanistickou strukturu obce.³⁰

Podpora individuální výstavby ze strany obce byla v minulosti poskytována prodejem pozemků pro výstavbu rodinných domů v centrální části obce Stará Paka v lokalitě K Záduši. Pozemky byly prodávány kompletně zasíťované za cenu 400 Kč/m². Obdobnou politiku chce obec uplatnit i v případě prodeje dalších pozemků. K tomuto účelu se obci podařilo získat v roce 2018 v lokalitě K Záduši další pozemky o rozloze 0,83 ha do svého vlastnictví. Nyní se bude obec věnovat projektové

²⁹ Zdroj: veřejná databáze, Český statistický úřad, www.czso.cz

³⁰ Zdroj: Zpráva o uplatňování Územního plánu Stará Paka za období 7/2015 – 6/2019, září 2019

přípravě, aby zde mohla být realizována výstavba inženýrských sítí. Výstavbu na soukromých pozemcích obec finančně nepodporuje.

SHRNUTÍ

Domovní a bytový fond je tvořen z převážné většiny rodinnými domy. Pětina objektů je neobydlených, většinou z důvodu využívání objektu k individuální rekreaci. Územním plánem jsou vymezeny dostatečné plochy pro bydlení, které jsou však většinou nedostupné. Pozemky ve vlastnictví obce nejsou připraveny pro výstavbu. Obec bude muset v souvislosti s připravovaným zákonem o sociálním bydlení hledat rezervy pro zřízení sociálních bytů.

6.2 ŠKOLSTVÍ A VZDĚLÁVÁNÍ

Podle rejstříku škol a školských zařízení vedeným Ministerstvem školství, mládeže a tělovýchovy je ve Staré Pace 5 školských zařízení ve 2 právnických osobách, které zřizuje obec.

Tabulka 5 - Školská zařízení na území obce

RED IZO / IZO	IČO	Název	Adresa	Nejvyšší povolený počet
600091899	75015218	Mateřská škola, Stará Paka	Komenského 466, Stará Paka	75 dětí
107583038		• Mateřská škola		
102818711		• Školní jídelna		
600092453	70890072	Masarykova základní škola, Stará Paka, okres Jičín	Revoluční 355, Stará Paka	330 žáků
102206414		• Základní škola		
117300209		• Školní družina		
102818398		• Školní jídelna		
				252 stravovaných

Zdroj: <https://rejstrik.msmt.cz/rejskol/>

Mateřská škola vykonává činnost mateřské školy a školní jídelny. Nejvyšší povolený počet dětí je 75 a ve školní jídelně 90 osob. MŠ poskytuje předškolní vzdělávání ve třech věkově smíšených třídách. Po několik let v řadě byl počet zapsaných dětí na maximálně povoleném počtu 75. V říjnu 2017 bylo zapsáno 75 dětí, v posledním roce před zahájením povinné školní docházky bylo celkem 28 dětí, z toho sedm dětí s odloženým začátkem povinné školní docházky. V září 2019 poklesl počet zapsaných dětí v MŠ na 66 a lze odhadovat, že kapacita zařízení bude dostačovat i v blízké budoucnosti. Předškolní vzdělávání se uskutečňuje podle školního vzdělávacího programu pro předškolní vzdělávání. Informace o činnosti školy jsou dostupné v prostorách školy a na webových stránkách www.msstarapaka.cz.

Podle poslední inspekční zprávy je silnou stránkou školy, že se vedení školy aktivně zapojuje do řady projektů a mnoha dalších grantových aktivit, které přispívají ke zkvalitnění výchovně vzdělávacího procesu a ke zlepšení materiálně technického vybavení školy.³¹

Masarykova základní škola, Stará Paka, okres Jičín je plně organizovanou školou, která vykonává činnost základní školy, školní družiny a školní jídelny. Základní vzdělávání se uskutečňuje podle

³¹ Zdroj: Inspekční zpráva čj. ČŠIH-683/17-H z 25.10.2017

Školního vzdělávacího programu pro základní vzdělávání a zájmové vzdělávání ve školní družině podle Školního vzdělávacího programu pro školní družinu. V únoru 2018 se v deseti třídách ZŠ vzdělávalo 206 žáků, z toho 35 žáků se speciálními vzdělávacími potřebami. Ve dvou odděleních školní družiny bylo zapsáno 60 žáků 1. stupně. Dlouhodobý počet žáků školy se pohybuje u čísla 200 a kapacita školy i školní jídelny je tak dostatečná. V září 2018 se v ZŠ vzdělávalo 203 žáků a v září 2019 202 žáků. Vzdělávání a školské služby škola poskytuje ve dvou bezprostředně sousedících budovách. Podrobné informace o škole jsou k dispozici na školních webových stránkách www.zsstarapaka.cz.

Podle poslední inspekční zprávy je silnou stránkou spolupráce školy se zřizovatelem a dalšími partnery a dále, že je vzdělávání realizováno v esteticky podnětném prostředí včetně výrazně motivačního prostředí odborných učeben, které je podmínkou pozitivní stimulace žáků k učení. Mezi příležitostmi ke zlepšení školy je zařazeno vybudování zázemí pro práci školní družiny v podkrovním prostoru školy.³²

Dle aktualizovaného Strategického rámce Místního akčního plánu vzdělávání do roku 2023 pro ORP Nová Paka³³ mají staropacké školy v plánu několik projektových záměrů. Mateřská škola plánuje projekt vybavení zahrady, v rámci kterého dojde k pořízení svahové skluzavky. Dále pracuje s myšlenkou řešení bezbariérovosti MŠ (odstranění prahů, bezbariérový vstup z terasy, rekonstrukce přístupových chodníků ke všem zadním vchodům atd.), úpravou schodiště vedoucího na zahradu MŠ nebo přemýšlí o výměně podlahové krytiny v celé budově či modernizaci vybavení kuchyně.

Základní škola připravuje projekt Revitalizace školního pozemku. V rámci projektu dojde k terénním úpravám, bude vybudována opěrná zídka, záhony v obručnicích, dlaždice mezi záhony, pergola a sezení pro možnost venkovního vyučování včetně vybavení, malý skleník.

SHRNUTÍ

V obci je samosprávou zřízena mateřská škola se školní jídelnou a základní škola se školní družinou a školní jídelnou. Kapacita škol je dostačující a předpokládá se, že by měla být dostačující i ve výhledu příštích 5 let. Školy mají v plánu několik reálných projektových záměrů.

6.3 ZDRAVOTNICTVÍ A SOCIÁLNÍ PÉČE

Dle Národního registru poskytovatelů zdravotních služeb³⁴ lze nalézt na území Staré Paky dva poskytovatele. Všeobecná praktická lékárnka MUDr. Darina Hepová a zařízení domácí zdravotní péče DP Paka s.r.o. (odborný zástupce Naděžda Pelikánová). Dle informací na internetových stránkách obce dále ordinuje v obci na adrese Nádražní 165 třikrát v týdnu obvodní lékař MUDr. Luboš Tuček. Nejbližší ordinace odborných lékařů se nacházejí ve městě Nová Paka. Zdravotnická záchraná služba dojíždí do obce z výjezdového střediska v Nové Pace, Jiráskova ulice. Dojezdová doba do 20 minut je

³² Zdroj: Inspekční zpráva čj. ČŠIH-926/17-H z 22.2.2018

³³ Zdroj: Aktualizace dokumentu schválena Řídícím výborem MAP 25.9.2019

³⁴ Zdroj: <https://nrpzs.uzis.cz>

vzhledem ke vzdálenosti obce většinou dodržena. Problémy mohou být v okrajových částech obce, a to zejména na odlehlých osadách a v zimním období. Občané považují zajištění dostupnosti zdravotní péče v obci za důležitou prioritu obce, včetně opětovného zajištění zubního lékaře nebo provozovny lékárny.

Obec Stará Paka je zahrnuta do Plánu rozvoje sociálních služeb v území ORP Nová Paka. Dle Registru poskytovatelů sociálních služeb³⁵ se na území obce nachází jeden poskytovatel Sportem proti bariérám, z.s. Spolek má oprávnění pro terénní poskytování sociální služby osobní asistence. Cílové skupiny klientů jsou osoby s kombinovaným postižením, osoby s mentálním postižením, osoby s tělesným postižením s věkovou kategorií od 3 let věku a senioři od 63 let věku. Další poskytovatelé sociálních služeb se sídlem v Nové Pace mající přesah do Staré Paky jsou:

- Život bez bariér, z.ú. - centrum Klášter - Denní stacionáře, odborné sociální poradenství, sociální rehabilitace
- Domov pro seniory (poskytovatel Ústav sociálních služeb města Nové Paky – zřizovatel město Nová Paka)
- Pečovatelská služba (poskytovatel Ústav sociálních služeb města Nové Paky – zřizovatel město Nová Paka)

Kromě uvedených zařízení působí v sociální síti regionu tyto organizace, jejichž služby mohou a jsou využívány občany Staré Paky:

- Péče o duševní zdraví, středisko Jičín – sociální rehabilitace
- Laxus, z. ú., pobočka Hradec Králové – terénní programy
- Oblastní spolek Českého červeného kříže Jičín - azylový dům pro matky s dětmi,
- Oblastní charita Jičín – Centrum SASanka - sociálně aktivizační služby pro matky s dětmi
- Apropo Jičín, o.p.s. - osobní asistence, denní stacionář,
- Centrum sociální pomoci a služeb - manželská a rodinná poradna,
- Domácí hospic Duha Hořice – odborné sociální poradenství,
- Život Hradec Králové, o. p. s. – tísňová péče,
- Centrum LIRA, z. ú. – raná péče a
- TyfloCentrum, o.p.s., detašované pracoviště Jičín - odborné sociální poradenství pro zrakově postižené.

Tato zařízení vhodně doplňují nabídku sociálních služeb na území obce.³⁶

SHRNUTÍ

Zdravotní péče v obci je zajišťována dvěma pracovišti praktických lékařů. Dříve zde býval i zubní lékař. Většina lékařů specialistů je v nedaleké Nové Pace. Středisko rychlé záchranné služby je v dobré dojezdové vzdálenosti. Síť poskytovatelů sociálních služeb na území obce je ucelená a kapacita zařízení sociálních služeb je dostačující.

³⁵Zdroj: Registr poskytovatelů sociálních služeb, Ministerstvo práce a sociálních věcí, <http://iregistr.mpsv.cz/>

³⁶ Zdroj: Střednědobý plán rozvoje sociálních služeb Nová Paka na období 2018 – 2020

6.4 KULTURA A PAMÁTKY

Kultura

Hlavními nositeli kulturních a společenských aktivit v obci jsou místní spolky, knihovna, škola a obec. Spolupráce je dobře zavedená a mnohdy se osoby vykonávající samosprávnou činnost obce překrývají s osobami aktivně zapojenými do chodu některého spolku. Jedná se o akce s dlouholetou tradicí, ale i aktivity nové, které se snaží doplnit pestrou nabídku. Výčet některých z nich:

- rozsvěcení vánočních stromů (Stará Paka, Rožkopov)
- vítání občánků
- koncerty v kostele sv. Vavřince ve Staré Pace
- výstavy v knihovně
- fotografická soutěž pro děti a mládež
- pasování na čtenáře
- besedy a přednášky (cestovatelské, zdravotní apod.)
- slavnostní vyřazení žáků 9. třídy
- sportovní ples a dětský karneval v Rožkopově
- Staropacký divadelní červenec za školou
- letní dílny v Rožkopově (OPEN ART, z.s.)

Menší kulturní akce se odehrávají většinou v prostorách knihovny a obecního úřadu. Větší akce jsou přes léto pořádány na místních sportovištích, na zahradě za školou apod. Společenské akce (bály, plesy) pro veřejnost jsou možné pořádat ve společenském sále TJ Sokol Rožkopov v Rožkopově. V centrální části obce aktuálně společenský sál chybí. Společenský sál Sokolovny ve Staré Pace je v soukromém vlastnictví a slouží k podnikatelským aktivitám. Samospráva podepsala v květnu 2018 smlouvu o dílo na rekonstrukci a přístavbu hasičské zbrojnice JSDH Stará Paka. Akcí za cca 9 mil z vlastního rozpočtu obce vznikne ve dvoře obecního úřadu sál pro zhruba 150 lidí, spolková místnost hasičů, šatna, kompletní sociální zázemí včetně čajové kuchyňky a skladu. Termín dokončení díla je stanoven na konec října 2019.³⁷

Místní knihovna je umístěna v centru Staré Paky v roubené chalupě bývalé školy, která byla vystavena v roce 1790 a v roce 2002 prošla celkovou rekonstrukcí. Samozřejmostí je bezbariérový vstup, čehož hojně využívají maminky s kočárkem. Pro všechny návštěvníky a čtenáře knihovny jsou připraveny 2 počítače s možností přístupu na internet a barevná tiskárna. V knihovně najdete kolem 9 tisíc svazků knih, časopisy, CD nosiče a také další důležité informace. Knihovna slouží zároveň jako informační středisko, výstavní místnost a knihovnice je také šéfredaktorkou místního časopisu Podhoran.³⁸

Památky

Na území Staré Paky je v Ústředním seznamu kulturních památek registrováno 24 kulturních památek včetně památkové zóny Karlov, která je památkově chráněna od 22.9.1995.³⁹

³⁷ Zdroj: <https://www.vhodne-uverejneni.cz/index.php?m=xenorders&h=contractsregister&a=detail&contract=36558>

³⁸ Zdroj: <https://knihovnastarapaka.webk.cz/pages/o-knihovne.html>

³⁹ Zdroj: <https://www.pamatkovykatalog.cz/>

Karlov, v písemných pramenech prvně připomínaný k roku 1386, se nachází při samé hranici Královéhradeckého kraje s Libereckým, asi 3 km severním směrem od Staré Paky. Půdorysně se jedná o lesní lánovou ves v členitém kopcovitém terénu se zástavbou po obou stranách Karlovského potoka. Část zástavby je situována podél místních komunikací, jsou zde i některé samoty dříve bývalé hospodářské usedlosti. Při dolním konci Karlova se nachází areál zděné budovy vodního tzv. Vítova mlýna z roku 1892, který nahradil starší pravděpodobně roubenou stavbu z poslední čtvrtiny 18. stol. Nejhodnotnější a nestarší stavby pocházejí z doby od konce 18. do poloviny 19. stol., jsou roubené a s velmi zdobně provedenými lomenicemi dělenými vodorovně do několika střídavě skládaných pásů, doplněných vyřezávanými lištami a římsičkami. Patří mezi nejbohatší v rámci celých Čech. Tyto stavby doplňují mladší zděná stavení z přelomu 19. a 20. stol. Je zde však také dost objektů rušivých nebo stavebně upravených po polovině 20. stol. Mezi nejpozoruhodnější stavby patří roubený dům č.p. 24 z poslední čtvrtiny 18. stol. s poměrně vysokou světnicí a hambalkovým krovem pro lidové stavby netypicky s ležatou stolicí. Také lomenice a další tesařské a truhlářské prvky tohoto domu náleží k nejpěknějším, a to nejen v Karlově.⁴⁰

Kromě kulturních památek evidovaných v ústředním seznamu se v každé staropacké osadě najde několik drobných památek místního významu. Zejména jde o barokní sochy, pomníky, kapličky, kříže apod.

Tabulka 6 - Seznamu kulturních památek na území Staré Paky

Název	Část obce	Adresa	Anotace
socha sv. Jana Nepomuckého na podstavě	Brdo		Pozdně barokní socha světce pocházející ze 30. let 19. století významně dotváří přirozené centrum osady.
socha Panny Marie Immaculaty na podstavě	Brdo		Hodnotná pozdně barokní socha z r. 1776 umístěná v polích dokládá tvorbu regionálního sochaře čerpajícího z tvorby M. B. Brauna.
socha sv. Josefa na podstavě	Ústí		Sochařská práce na okraji obce vzniklá v dílně novopackého sochaře Jana Suchardy ml. kolem roku 1840. Doklad dozrívajících pozdně barokních forem na českém venkově.
škola - bývalá	Stará Paka	Revoluční č.p. 22	Hodnotný objekt lidové architektury uprostřed obce, první škola ve Staré Pace z r. 1790.
sousoší sv. Anny s Pannou Marií, na podstavě	Stará Paka	Revoluční	Lidové pozdně barokní sousoší z konce 18. století se sv. Annou a P. Marií vhodně dotváří prostředí kostela sv. Vavřince.
krucifix na podstavě	Stará Paka	Revoluční	Litínový krucifix na kamenném podstavci vhodně dotváří vstup do areálu kostela sv. Vavřince. Dílo novopackého sochaře Ant. Suchardy.
venkovský dům	Ústí	č.p. 58	Hodnotný doklad lidové architektury Novopacka z přelomu 18. a poč. 19. století se zachovanými konstrukčními prvky.
venkovský dům	Roškopov	č.p. 56	Hodnotný objekt lidové architektury vystavěný na okraji venkovské zástavby v 1. polovině 19. století s bohatě členěnou lomenicí.
krucifix na podstavě	Brdo		Hodnotná rokoková práce regionálního sochaře Václava Rulffa.
venkovský dům	Brdo	č.p. 42	Objekt lidové architektury z konce 18. století a počátku 19. století s původní dispozicí včetně hospodářských staveb.

⁴⁰ <https://www.pamatkovykatalog.cz/karlov-7665774>

			Typický dům severovýchodních Čech, roubený, přízemní, patrně komorově-chlévního typu.
venkovský dům	Brdo	č.p. 2	Příklad lidové architektury Novopacka z konce 18. století a začátku 19. století.
venkovský dům	Ústí	č.p. 14	Lidová architektura Novopacka vystavěná počátkem 19. století s původními stavebními prvky.
kostel sv. Vavřince	Stará Paka	Revoluční	Barokní jednodlní venkovský kostel vystavěný v letech 1754-1760 na místě staršího dřevěného kostela zbořeného v roce 1754. Církevní areál s pohřebištěm obklopeným ohradní kamennou zdí.
venkovský dům	Roškopov	č.p. 18	Doklad lidové architektury Novopacka z poloviny 19. století s bohatě zdobenou lomenicí, dochována původní dispozice domu.
venkovský dům	Ústí	49	Lidová architektura Novopacka vystavěná koncem 18. století zachovaná ve své původní podobě.
venkovský dům	Krsmol	č.p. 9	Objekt lidové architektury Novopacka vystavěný nad komunikací ve stráni v počátku 19. století.
venkovský dům	Krsmol	č.p. 19	Objekt lidové architektury Novopacka vystavěný počátkem 19. století, dům byl částečně modernizován, původní dřevěný štít obložen eternitovými šablonami.
venkovský dům	Karlovy	č.p. 35	Menší objekt lidové architektury Novopacka vystavěný na přelomu 18. století a počátku 19. století.
venkovský dům	Karlovy	29	Objekt lidové architektury Novopacka se zdobnou lomenicí vystavěný koncem 18. století a počátkem 19. století.
venkovský dům - bývalý hostinec	Karlovy	č.p. 14	Typický příklad lidové architektury Novopacka, stavba pochází z konce 18. století a počátku 19. století.
kaplička se sochou sv. Jana Nepomuckého na podstavě	Stará Paka	Revoluční	Socha od Jana Suchardy (1770-1820) z počátku 19. století, obestavěná kaplí v polovině 19. století. Doklad sochařské práce a vývoje sakrálního objektu v menší obci.
socha Panny Marie s dítětem, na podstavě	Brdo		Klasicistní práce regionálního sochaře z poloviny 19. století vhodně dotvářející menší sídelní celek.
krucifix na podstavě	Ústí		Doklad sochařské práce Antonína Suchardy s vyrytým autorstvím a datací vzniku.
Karlovy	Karlovy; Žďár		Lesní lánová ves se zástavbou roubených domů z přelomu 18. a 19. století s velice zdobnými podkrkonošskými lomenicemi.

Zdroj: <https://www.pamatkovykatolog.cz/>

SHRNUTÍ

Kulturní život v obci je velmi pestrý a to zejména díky aktivním spolkům, knihovně, škole a zástupcům obecního úřadu. Celoročně je pořádáno velké množství společenských akcí, které mají svoji tradici, ale stále se objevují i akce zcela nové. Velmi očekávaným stavebním dílem, které významně přispěje k podpoře a rozvoji společenského života v obci, je dokončení přístavby společenského sálu u budovy Obecního úřadu.

Ve správním území obce se nachází venkovská památková zóna, několik kulturních památek a velké množství památek místního významu, které vyžadují svoji péči a údržbu, aby mohly být zachovány budoucím generacím.

6.5 SPORT A REKREACE

Řešené území se nachází v krajinářsky hodnotném území, které poskytuje vhodné podmínky pro turistiku a rekreaci. K rekreaci jsou využívány rekreační chaty, které se hojně nacházejí na svazích Staropackých hor a původní chalupy, které jsou po celém území správního obvodu obce.

V obci aktivně působí několik sportovních spolků. Největší s členskou základnou TJ SOKOL Stará Paka z.s., Tělovýchovná jednota Sokol Rožkopov, z.s. nebo



Obrázek 10 Sportovní areál "Sokolák"
(zdroj: <https://www.starapaka.cz/>)

pobočný spolek AVZO Rožkopov. Sokol má své zastoupení i díky spolku Tělovýchovná jednota Sokol Ústí u Staré Paky, z.s. V Rožkopově je registrován Klub biatlonu Rožkopov p.s.. Na Brdě je provozováno sportovní letiště, ke kterému se vážou dva spolky: Aeroklub Stará Paka LAA ČR z.s. a Podkrkonošský aeroklub Stará Paka. V obci pracuje i Jezdecké a kynologické sdružení. Sportovním výcvikem psů se zabývá i Český kynologický svaz ZKO Stará Paka – 304. Sportování hendikepovaných zaštiťuje místní spolek Sportem proti bariérám, z.s. Mezi jeho hlavní činnosti patří pořádání integrovaných sportovních a volnočasových aktivit, tedy nejen pro hendikepované. Zapomenout nelze ani na hasičský sport, neboť kromě Karlova se v každé místní části obce nachází aktivní sbor dobrovolných hasičů.

Pro sportovní a rekreační vyžití obyvatel centrální části obce slouží areál TJ Sokol Stará Paka s fotbalovým hřištěm, přilehlý prostor s workoutovými prvky a obecní sportovní areál „Sokolák“ s víceúčelovým hřištěm s umělým povrchem. Víceúčelové hřiště s umělým povrchem je určeno na tenis, volejbal, nohejbal, basketbal. Lze využít hřiště na plážový volejbal, tenisový antukový kurt a hřiště na malou kopanou s umělým povrchem a umělým osvětlením, které lze využít celoročně. Součástí areálu jsou i šatny včetně sprch a malé klubovny, kterou lze využít na schůzovou činnost případně na společenské akce menšího rozsahu.⁴¹

Na jižních svazích Staropackých hor je lyžařský vlek se sjezdovkou dlouhou 400 m, kterou spravuje oddíl lyžování TJ Sokol Stará Paka. Součástí základní školy je tělocvična.

V osadách je vybavenost sportovními areály menší. V Rožkopově spravuje místní TJ Sokol vlastní klubovnu, v jejíž blízkosti by uvítal realizaci záměru na výstavbu sportovního hřiště. Menší sportovní areál s tenisovým kurtem je v Ústí u Staré Paky. Na Brdě je zelená plocha u hasičské nádrže. V Karlově a Krsmoli žádné sportovní plochy nejsou.

Ve středu obce jsou malá dětská hřiště. V ulici J. Brože je vybudováno u sportovního areálu nové větší dětské hřiště. Dětské hřiště najdeme i v Ústí nebo na Brdě. V ostatních osadách dětská hřiště nejsou.

⁴¹ Zdroj: <https://www.starapaka.cz/sluzby-v-obci/sport-a-viceucelove-hriste/>

SHRNUTÍ

Území obce nabízí potenciál pro rozvoj turistiky a rekreačních sportů. V obci je několik aktivních spolků věnujících se sportu organizovaně. Převážná většina všech sportovišť a dětských hřišť se nachází v centrální části obce.

7.1 STAV ŽIVOTNÍHO PROSTŘEDÍ A JEHO OCHRANA

Neporušená krajina má schopnost akumulovat a zpomalit odtok velkého množství vody. Tuto schopnost krajiny výrazně snižujeme především díky velkovýrobnímu způsobu hospodaření v krajině, jako je vysoké zornění půdy, velké půdní bloky s nízkým obsahem organického podílu v půdě, nevhodnou skladbou dřevin v lese (smrková kultura na nevhodných místech). Tyto negativní projevy přinášejí nižší stabilitu krajiny a v konečném důsledku zvyšující se riziko povodní.

Na území obce se nenachází žádný přírodní park ani přírodní památka. V území se vyskytují významné krajinné prvky ze zákona č. 114/92 Sb. o ochraně přírody a krajiny a části krajiny, které zaregistroval orgán ochrany přírody jako významný krajinný prvek.

Obrázek 11 Mandlovcovitý melafyr v bývalém lomu Hvězda



Zdroj: <http://fotoarchiv.geology.cz/cz/foto/25224/>
Vajskebrová, Markéta | 2017

kulturní rozmanitost a prosazují svou vlastní činností ochranu přírodního a kulturního dědictví, environmentální osvětu a příklady dobré praxe v udržitelném cestovním ruchu. K rozmanitosti území geoparku přispěl i bývalý lom Hvězda, který se nachází v katastrálním území Staré Paky. Jedná se o velký opuštěný stěnový dvouetážový lom v andezitoidech (melafyrech), dnes již mimo těžbu, s výškou stěny více než 20 m a délkou 270 m. Celková výměra cca 4 ha. Bývalý lom je v soukromém vlastnictví, ale aktivní exkurzní geologickou lokalitou.

V obci jsou evidovány dva památné stromy. Předslavská lípa v k.ú. Ústí u Staré Paky. Po pravé straně silnice na mírném svahu vedle dřevěné budovy, v prostoru zaniklé tvrže. Datum vyhlášení 3.9.1996. Na louce cca 300 m severozápadně od zemědělského střediska v Roškopově se nachází Roškopovská babyka, která byla vyhlášena památným stromem 12.09.2006.⁴²

Území Staré Paky je od října 2005 součástí evropského a světového Geoparku Český ráj. V listopadu 2015 se globální geoparky oficiálně staly globálními geoparky UNESCO. Globální geoparky UNESCO usilují o zvyšování povědomí o významu geodiverzity pro živou přírodu i

SHRNUTÍ

Území obce je součástí evropského a globálního geoparku UNESCO Geoparku Český ráj. Pro obor geologie je významnou lokalitou bývalý lom Hvězda. V obci se nenachází žádný přírodní park ani přírodní památka.

⁴²Zdroj: <http://www.ochranaprirody.cz/obecna-ochrana-prirody-a-krajiny/pamatne-stromy/evidence-pamatnych-stromu/>

7.2 ODPADOVÉ HOSPODÁŘSTVÍ

Odpadové hospodářství je jednou z mnoha problematik, které v současné době většina obcí a měst řeší v samostatné působnosti. Jedná se hlavně o povinnosti obcí a měst jako původců odpadů a také povinnosti při zajištění nakládání s odpady, zajištění jeho financování a mnohé další. Obce jsou dle zákona o odpadech původci odpadů od jejich občanů. Mají tedy povinnosti při zajištění svozu odpadů, zajištění sběrných míst pro odkládání odpadů, zajištění veškerých nádob na odpad (i tříděný), zajištění dalšího nakládání s odpadem apod. Na území obce operuje svozová společnost Marius Pedersen a.s., která má s obcí smlouvu na svoz směsného komunálního odpadu a tříděného komunálního odpadu. Občané kladně hodnotí, že se ve Staré Pace od roku 2013 neplatí poplatky za odpady. Na oplátku se snaží velká část občanů třídit domácí odpad. Z provedeného dotazníkového šetření vyplynulo, že odpad třídí 90 % respondentů a 72% jich považuje zavedený systém třídění za dostatečný. Přesto někteří respondenti navrhují zlepšení tohoto systému a doporučují obci, aby se zaměřila na zkvalitnění nakládání s odpady.

Od března 2015 vyžaduje novela zákona o odpadech povinné třídění bioodpadu v obcích se záměrem snižovat podíl BRO ve skládkovaném směsném komunálním odpadu. Samosprávy v území se dohodli na vzájemné spolupráci na společném využívání kompostárny ve Staré Pace. Kompostárna bioodpadu ve Staré Pace byla vystavěna městem Nová Paka na pozemku obce Stará Paka v letech 2013 – 2014. Kompostárna je kapacitně určena s dostatečnou rezervou pro využití všemi obcemi (2050 t/rok). Praxe však ukazuje na potřebu dovybavení areálu o zázemí obsluhy, uskladnění strojů a mobilních komponentů pro snadnou manipulaci s kompostem. Stará Paka navíc reagovala v roce 2015 na povinnost třídění bioodpadu realizací projektu Nákup techniky pro svoz BRO v rámci kterého došlo k nákupu strojů pro práci obecních technických pracovníků (traktorový nosič kontejnerů s velkoobjemovým kontejnerem, čelní nakladač na stávající traktor s multifunkční lopatou a závěsný štěpkovač za traktor. Obec se zapojila v letech 2015 a 2017 do projektů dobrovolného svazku obcí Novopacko Domácí kompostování na Novopacku, který přinesl domácnostem ze Staré Paky možnost pořízení 150 ks domácích kompostérů.

Kromě kompostárny bioodpadu je na území obce další zařízení pro nakládání s BRO. Agrochov Stará Paka, a.s. provozuje od roku 2011 v k.ú. Brdo zemědělskou bioplynovou stanic s instalovaným tepelným výkonem 569 kW a instalovaný elektrický výkon 550 kW.⁴³

SHRNUTÍ

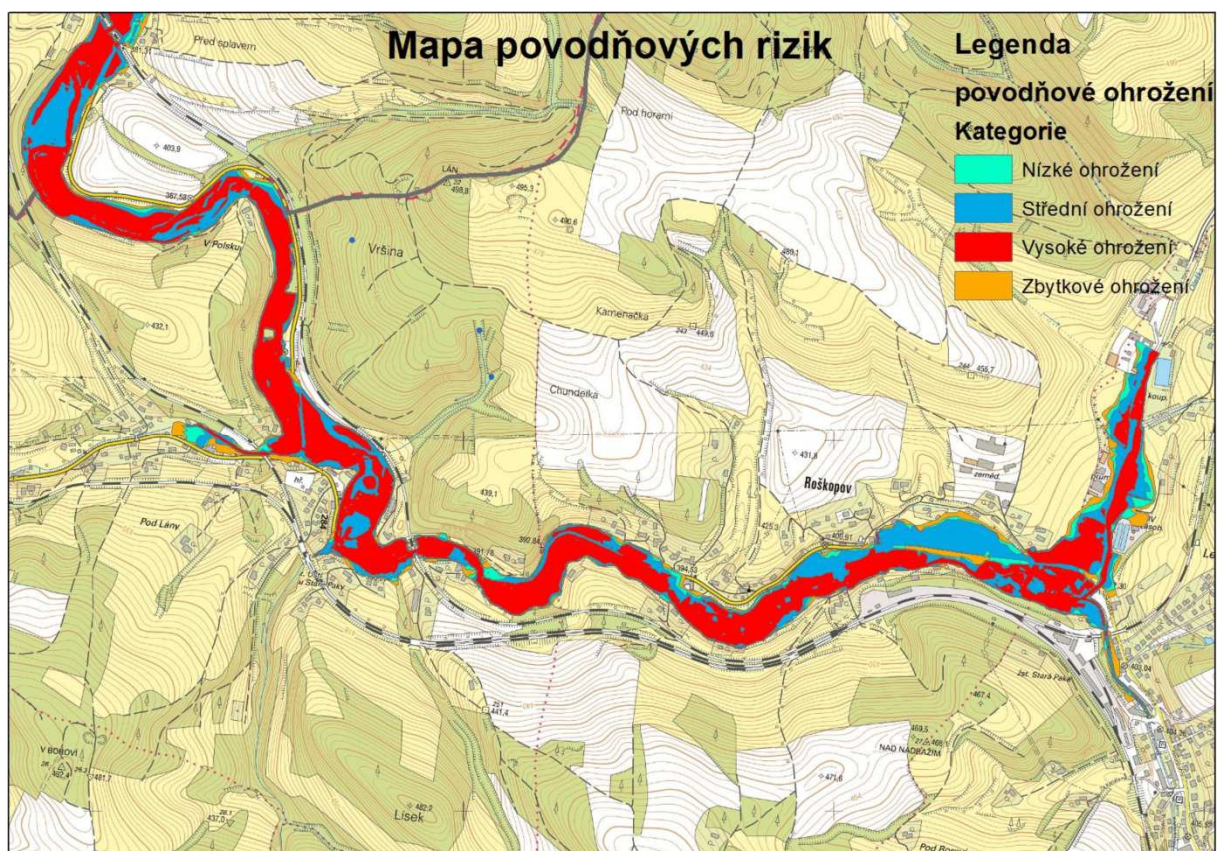
V obci je zaveden systém třídění odpadů. Obec spolupracuje se svozovou společností na svozu směsného komunálního odpadu a tříděného komunálního odpadu. Vlastními kapacitami řeší svoz biologicky rozložitelného komunálního odpadu. Ve správním obvodu obce je kompostárna bioodpadu s dostatečnou kapacitou.

⁴³ Zdroj: <https://www.czba.cz/mapa-bioplynovych-stanic.html>

7.3 PROTIPOVODŇOVÁ OPATŘENÍ

Vodní režim v krajině úzce souvisí se vznikem povodňových stavů. Podle výskytu povodňových stavů jsou stanovována záplavová území. Záplavová území jsou administrativně určená území, která mohou být při výskytu přirozené povodně zaplavena vodou. Na území obce Stará Paka je stanoveno záplavové území Q_{100} vodního toku Oleška a Rokytky, které zasahuje i do zastavěného území obce. V červnu 2013 se vyskytla ve Staré Pace blesková povodeň. Postiženy byly převážně objekty pro bydlení a rodinné domy. V obci Stará Paka (v části Stará Paka) došlo k zaplavení 19-ti objektů, v části Roškopov došlo k zaplavení 15-ti nemovitostí a v části Ústí u Staré Paky došlo k zaplavení 7-mi nemovitostí a poškození mostu.

Obrázek 12 Mapa povodňových rizik



Zdroj: Podklady a rozbor udržitelného rozvoje území pro správní obvod ORP Nová Paka, 4. Úplná aktualizace 2016

Nejhorší kombinací pro přirozený vodní režim v krajině je intenzivní zemědělská činnost na svažitém území. Tomu v ČR odpovídá definice orné půdy na sklonitých pozemcích. Dle metodik je považován z hlediska zrychleného odtoku pro ornou půdu kritický sklon nad 7° . Z těchto důvodů je tento typ kultury a sklonitosti předpokladem ke zhoršování přirozeného vodního režimu v krajině. Důsledkem je zvýšené riziko vzniku lokálních povodní nebo vysychání a degradace půdy.

V obci Stará Paka prokazatelně existuje riziko vodní eroze v závislosti na přívalových srážkách. Množství sklonitých orných pozemků na území Staré Paky je 144 ha, což představuje 26,7% sklonité

orné půdy z orné celkově.⁴⁴ Prioritou je identifikovat tyto pozemky a navrhnout potřebná opatření a zabránit tím nebezpečí vzniku zrychleného odtoku vody při přívalové srážce a omezit tím nebezpečí vzniku lokální povodně.

Základem protipovodňových opatření na území ORP Nová Paka jsou opatření již v krajině - v hospodaření s půdou. V současné době subjekty, které hospodaří v území ORP Nová Paka, využívají na polích těžkou zemědělskou techniku, dochází k utužování půd a tím k nižší infiltraci přívalových srážek. Dalším faktorem zvýšení rizika povodní je kombinace množství sklonitých orných půd v území a trendu většího prosazování kukuřice na polích vzhledem k jejímu ziskovému přínosu. O zvýšeném riziku zrychleného odtoku vody při přívalových srážkách a s tím související nebezpečí vzniku lokálních povodní vypovídá i údaj z Rozboru udržitelného rozvoje Královéhradeckého kraje 2013, který uvádí, že ORP Nová Paka má z celého Královéhradeckého kraje největší podíl sklonité orné půdy z celkové výměry orné půdy a to 8%. Dalším rizikovým faktorem způsobujícím nižší schopnost přijímat a udržet vodu je trend omezení dodávání organické hmoty do půdy ve formě hnoje, který je využíván pro jiné účely.⁴⁵

Samospráva obce se dlouhodobě snaží o realizaci protipovodňových opatření. Inicjuje identifikaci a analýzu vodních poměrů, zjištění hlavních příčin vzniku povodní a způsoby řešení jejich předcházení, a to i ve spolupráci s Novou Pakou, ze které se vlévají do obce kritické vodoteče. V letech 2017 – 2018 byl realizován projekt Zpracování digitálního povodňového plánu a vybudování varovného a výstražného systému ochrany před povodněmi pro obec Stará Paka. Díky projektu došlo k vybudování jednotlivých komponentů varovného informačního systému a jejich propojení do jednoho funkčního celku vč. propojení s digitálním povodňovým plánem (hlavními komponentami jsou vysílací pracoviště, bezdrátové hlásiče, lokální výstražný systém složený z hladinoměřů a srážkoměřů). Realizace protipovodňových opatření typu poldrů, suchých nádrží, rozlivových ploch apod. stále v obci chybí. Stejně tak by bylo vhodné řešit opatření proti plošnému a soustředěnému povrchovému odtoku vody (užití travních pásů, průlehů apod.), stabilizaci drah soustředěného povrchového odtoku (hrázky, terasy, svodné příkopy apod.) a další preventivní opatření (zakládání či obnova mezí, remízů apod.).

SHRNUTÍ

Na území obce je větší množství svažitých orných pozemků a je třeba navrhnout vhodná opatření vedoucí ke snížení rizika vzniku lokálních povodní a snížení vodní eroze na zemědělské půdě. Na území obce Stará Paka je stanoveno záplavové území Q_{100} vodního toku Oleška a Rokytky, které zasahuje i do zastavěného území obce.

⁴⁴ Zdroj: Podklady a rozbor udržitelného rozvoje území pro správní obvod ORP Nová Paka, 4. úplná aktualizace 2016

⁴⁵ Zdroj: Podklady a rozbor udržitelného rozvoje území pro správní obvod ORP Nová Paka, 4. úplná aktualizace 2016

8.1 OBECNÍ ÚŘAD A KOMPETENCE OBCE

Obecní úřad Stará Paka je úřadem I. stupně a vykonává v přenesené působnosti základní činnosti veřejné správy. Úřední hodiny obecního úřadu jsou vymezeny v každý pracovní den. Úřad provádí autorizovanou konverzi dokumentů, ověřování shody opisu nebo kopie s listinou a ověřování pravosti podpisu, přijímá přihlášení k trvalému pobytu a ohlášení změny místa trvalého pobytu, přijímá žádosti o kácení dřevin rostoucích mimo les, určuje popisná, orientační, evidenční čísla budov v obci, vybírá poplatky ze psů, vydává úředně ověřené opisy zápisu nebo listiny uloženého ve sbírce listin, vydává voličský průkaz.

Obecní úřad je kompetentní k vydávání vyhlášek o místních poplatcích dle zákona 565/1990 Sb., o nakládání s odpady, o pravidlech pohybu psů a jiných zvířat na veřejných prostranstvích, o stanovení koeficientu pro výpočet daně z nemovitých věcí nebo o čistotě a pořádku v obci. Zaměstnanci obecního úřadu zprostředkovávají výpis z evidence Rejstříku trestů, výpisy z bodového hodnocení řidiče, výpisy z insolvenčního rejstříku, výpisy z katastru nemovitostí a výpisy ze Seznamu kvalifikovaných dodavatelů.

Součástí obecního úřadu je stavební úřad, který vykonává činnosti ve správním území obce Stará Paka v dikci zákona č. 183/2006 Sb., o územním plánování a stavebním řádu (stavební zákon).

Přenesenou působnost na úseku projednávání přestupků a povolování staveb místních komunikací vykonává pro obec Stará Paka na základě veřejnoprávní smlouvy město Nová Paka. Přenesená působnost je vykonávána na území správního obvodu obce Stará Paka.

Správní území obce Stará Paka je součástí správního území obecního úřadu obce s rozšířenou působností a pověřeného obecního úřadu Nová Paka, který na území obce vykonává příslušné agendy (zejména správní agendy, odbor dopravy, památková péče). Územní pracoviště finančního úřadu a úřadu práce jsou v Nové Pace.

Obec je zřizovatelem základní školy a mateřské školy (více informací o školách je v kapitole Školství a vzdělávání). Prostředky na platy zaměstnanců školy jsou hrazeny ze státního rozpočtu, obec poskytuje škole prostředky na úhradu neinvestičních výdajů.

SHRNUTÍ

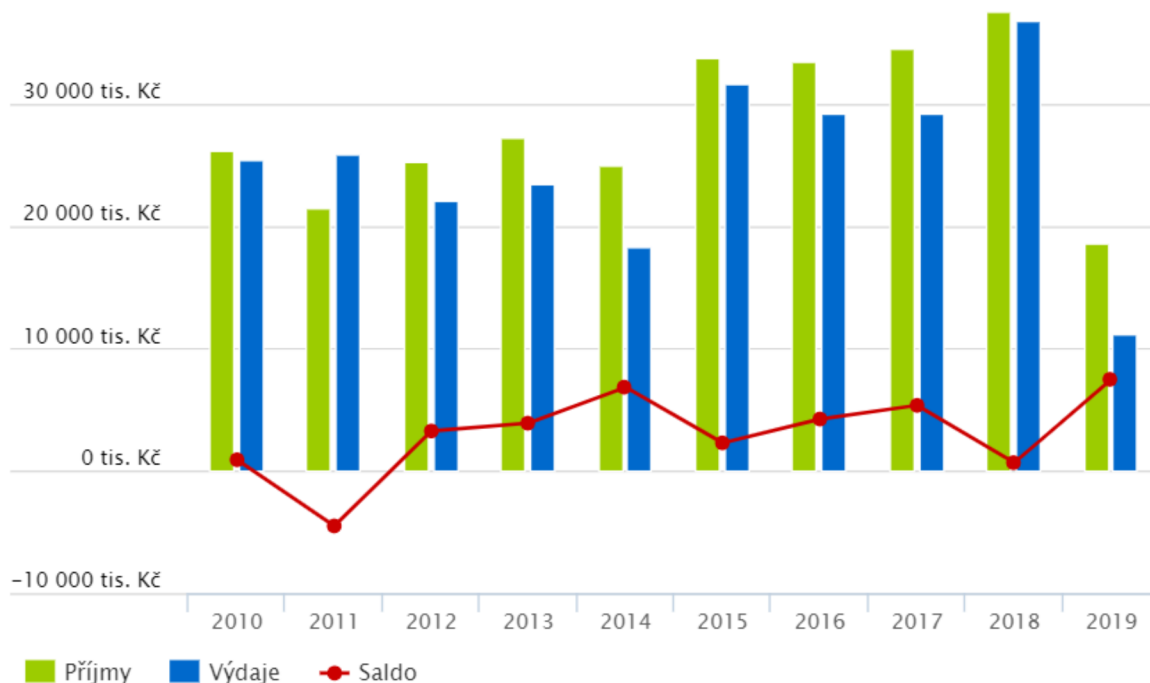
Obecní úřad Stará Paka vykonává v přenesené působnosti základní činnosti veřejné správy. Veřejnosti je přístupný v každý pracovní den. Součástí obecního úřadu je stavební úřad. Výkon agend příslušných obci s rozšířenou působností je občanům obce dostupný v nedaleké Nové Pace.

8.2 HOSPODAŘENÍ A MAJETEK OBCE

Od roku 2015 hospodaří obec Stará Paka s prostředky přesahujícími 30 mil. Kč ročně. V posledních deseti letech byl rozpočet schodkový pouze v roce 2011 a byl kryt přebytky hospodaření z minulých

let.⁴⁶ Od roku 2012 je rozpočet obce každoročně přebytkový. Důvodem přebytkového rozpočtu je zejména tvorba rezerv na významné investiční akce (příprava stavebních pozemků, výstavba chodníků, kanalizace apod.). Obec v současné době nesplácí žádný úvěr.

Graf 6 Meziroční vývoj rozpočtu obce Stará Paka (1.1.2010 -30.6.2019)



Zdroj: <https://monitor.statnipokladna.cz/2019/obce/detail/00272132>

Součástí příjmů obce, které vylepšují saldo hospodaření obce, jsou i nenárokové dotace, které byly v uplynulých šesti letech čerpány na následující aktivity:

Tabulka 7 Seznam nenárokových dotací za období 2014 - 2019

Rok	Poskytovatel	Částka v Kč	Účel
2017	EU (MŽP)	2 654 155,00	Zpracování digitálního povodňového plánu a vybudování varovného a výstražného systému ochrany před povodněmi pro obec Stará Paka
2017	MZe	700 000,00	Oprava hřbitovní zdi u kostela sv. Vavřince ve Staré Pace
2017	MMR	400 000,00	Stará Paka – rekonstrukce hřiště, ul. Jaromíra Brože
2015	EU (MŽP)	630 052,30	Nákup techniky pro svoz BRO
	SFŽP	37 061,00	
2015	EU (MŽP)	819 445,69	Zahrada pohádkových skřítků
	SFŽP	48 202,68	
2014	Min. Dopravy	5 401 948,00	Obnova po povodni-most v Ústí u Staré Paky

Zdroj: obec Stará Paka

Díky uvedenému každoročnímu přebytkovému hospodaření obce dochází k postupné kumulaci prostředků na běžných účtech obce. V lednu 2012, kdy byl trend každoročního kladného salda

⁴⁶ Zdroj: <https://monitor.statnipokladna.cz/2019/obce/detail/00272132>

zahájen, bylo na účtech obce 4,250 mil Kč. V pololetí roku 2019 obec disponuje na svých účtech částkou přesahující 38 mil Kč.

Tabulka 8 Stavy a obraty na bankovních účtech obce Stará Paka (1.1.2010 – 30.6.2019)

Rok (kód)	Počáteční stav k 1.1.	Stav ke konci vykazovaného období
2010	7 903 000,00	8 773 280,00
2011	8 773 281,28	4 250 891,26
2012	4 250 891,26	7 462 863,86
2013	7 462 863,86	11 341 754,09
2014	11 341 754,09	18 153 391,41
2015	18 153 391,41	20 670 146,04
2016	20 670 146,04	25 164 510,92
2017	25 164 510,92	30 585 922,77
2018	30 585 922,77	31 237 192,02
2019 (k 30.06.)	31 237 192,02	38 657 039,71

Zdroj: export ze systému monitor.statnipokladna.cz, datum 11.10.2019

Kromě prostředků na běžných účtech disponuje obec dalším finančním majetkem v hodnotě 5 383 tis. Kč v podobě akcií Vodohospodářské a obchodní společnosti Jičín, a.s..⁴⁷

Z významných aktiv obec k 31. 12. 2018 vlastnila stavby v účetní hodnotě 128 110 tis. Kč a pozemky v hodnotě 33 504 tis. Kč.

Mezi nejvýznamnější nemovitosti ve vlastnictví obce patří⁴⁸:

- Objekt občanské vybavenosti Stará Paka č. p. 180 – objekt obecního úřadu s poštou
- Objekt občanské vybavenosti Stará Paka č. p. 355 – budova Masarykovy základní školy
- Objekt občanské vybavenosti Stará Paka č. p. 466 – budova mateřské školy
- Objekt k bydlení Stará Paka č. p. 183 – objekt bytového domu
- Objekt k bydlení Stará Paka č. p. 22 – knihovna
- Objekt občanské vybavenosti Brdo č. p. 57 – bývalá prodejna smíšeného zboží
- Objekt k bydlení Krsmol č. p. 9 – roubený dům
- Objekt technické infrastruktury Karlov – vodojem
- Areál fotbalového hřiště, areál sportovišť v centru obce

Obec o své nemovitosti dlouhodobě pečuje. I přesto stav některých nemovitostí neodpovídá současným požadavkům na jejich využívání a vyžadují větší úpravy. Jedná se např. o úpravy budovy obecního úřadu, který není přizpůsoben osobám se sníženou schopností pohybu a orientace, rekonstrukci památkově chráněného objektu Krsmol č. p. 9 nebo investice do bytů.

⁴⁷ Zdroj: Závěrečný účet obce Stará Paka za rok 2018, www.starapaka.cz

⁴⁸ Zdroj: Nahlížení do katastru nemovitostí. Český úřad zeměměřičský a katastrální, <http://nahliznidokn.cuzk.cz>

V současné době obec realizuje u objektu obecního úřadu ve Staré Pace č. p. 180 projekt rekonstrukce a přístavby hasičské zbrojnice JSDH Stará Paka. Vznikne tak sál pro zhruba 150 lidí, spolková místnost hasičů, šatna, kompletní sociální zázemí včetně čajové kuchyňky a skladu.

Obec provozuje okrajově hospodářskou činnost v oblasti traktorových a zemních prací, půjčování potřeb pro stavebníky a výrobě, rozmnožování a nahrávání zvukových a obrazových záznamů, jejíž hospodářský výsledek činil v roce 2018 2 652,42 Kč⁴⁹.

SHRNUTÍ

Od roku 2015 se výrazně navýšily příjmy obce a roční rozpočet přesahuje 30 mil. Kč. S udržováním kladného výsledku meziročního hospodaření postupně vzniká na bankovním účtu obce finanční rezerva, která zajišťuje okamžitou likviditu a solventnost pro mimořádné či významné investice. Obec nemá dlouhodobé závazky. Obec se aktivně snaží získávat nenárokové dotační prostředky. Obec disponuje nemovitým majetkem v podobě staveb a pozemků. V některých nemovitostech je třeba provést rozsáhlejší úpravy a opravy.

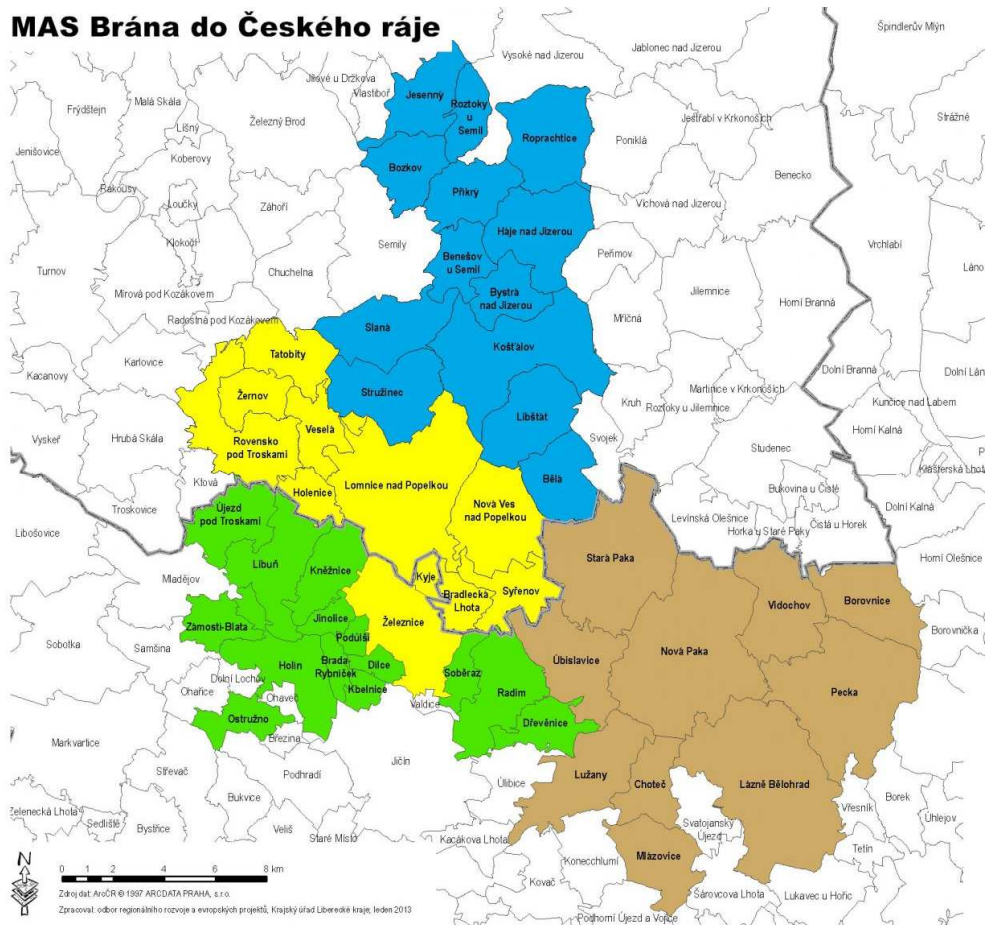
8.3 VNĚJŠÍ VZTAHY A VAZBY

Obec je členem dvou dobrovolných svazků obcí. Jedná se o dobrovolný svazek obcí Lázeňský mikroregion a Novopacko. Lázeňský mikroregion aktuálně sdružuje 22 obcí podhůří Krkonoš a byl založen v roce 2000. Jeho cílem je koordinování celkového rozvoje mikroregionu a společná propagace území. Sídlem svazku je městys Pecka. Novopacko sdružuje od roku 2007 všech 5 obcí na území ORP Nová Paka a sídlí v Nové Pace. Jeho cílem je prohloubit meziobecní spolupráci, koordinovat činnosti v území či realizovat společné projekty obcí, zejména s dotační spoluúčastí. Výhoda členství ve svazcích obcí je především v příležitosti setkávat se se starosty okolních obcí a vyměňovat si zkušenosti s vedením a řízením obcí.

Zastupitelstvo obce dalo souhlas s působností místní akční skupiny MAS Brána do Českého ráje, z.s. na svém území. Jedná se o sdružení místních samospráv, podnikatelů a neziskových organizací, jejichž cílem je zapojit obyvatelstvo maximálně do dění v regionu a poskytnout mu možnost aktivně se účastnit na přípravě a realizaci plánů vycházejících ze zpracovaných strategických dokumentů. Prvotním důvodem vzniku MAS byl zájem o finanční zdroje z programu LEADER. Ten je zaměřen nejen na finanční podporu projektů, ale vede venkovské oblasti k tomu, aby intenzivně využívaly vlastní zdroje a propojovaly přitom novým a netradičním způsobem dosud málo spolupracující veřejnou a soukromou sféru. Na základě svého požadavku obec vystoupila z členské základny spolku, což ji nyní znemožňuje účast v orgánech spolku a tím ovlivňování činnosti spolku a podílení se na přípravě strategických dokumentů pro čerpání prostředků z evropských fondů. Nejedná se přitom pouze o možnosti následného čerpání dotačních prostředků pro samotnou obec, ale i pro místní neziskové organizace a soukromé podnikatele, kteří již s čerpáním dotačních prostředků prostřednictvím MAS své zkušenosti mají.

⁴⁹ Zdroj: Závěrečný účet obce Stará Paka za rok 2018, www.starapaka.cz

Obrázek 13 Územní působnost MAS Brána do Českého ráje, z.s.



Zdroj: <http://www.masbr.cz/cz/o-nas/uzemni-pusobnost-mas.html>

SHRNUTÍ

Obec je aktivním členem dvou dobrovolných svazků obcí: Lázeňského mikroregionu a Novopacka. Na území obce působí místní akční skupina MAS Brána do Českého ráje, z.s., jejíž členem však obec není.

V září a říjnu 2019 realizovala obec dotazníkové šetření. Dotazníky byly distribuovány elektronicky prostřednictvím aplikace www.surveio.cz a dále v tištěné podobě, kdy mohli občané dotazníky odevzdávat v prodejnách smíšeného zboží a v kanceláři Obecního úřadu Stará Paka. Dotazník byl respondentům k dispozici v době od 11. 9. 2019 do 7. 10. 2019. V této době bylo získáno celkem 238 dokončených odpovědí. Při celkovém počtu 2 081 obyvatel (k 31. 12. 2018) se do dotazníkového šetření zapojilo 11,4% obyvatel.

S ohledem na rozsah výstupů z dotazníkového šetření jsou uvedeny pouze zobecněné závěry. Kompletní dotazník s vyhodnocením je přílohou tohoto dokumentu / uložen na Obecním úřadu Stará Paka.

Úvodní otázky, č. 1 – 6, které odpověděli všichni respondenti, směřovaly k demografickým a statistickým údajům – v jaké části respondent žije, jakého je pohlaví, do jaké věkové skupiny patří, nejvyšší dosažené vzdělání, sociální postavení a jaký je typ domácnosti, ve které žije. Nejvíce odpovědí bylo získáno od obyvatel Staré Paky věku 36 – 65 let, které dosáhly středního vzdělání s výučním listem nebo maturitní zkouškou, jsou v postavení zaměstnance a žijí v domácnosti bez dětí. Ochotu zapojit se do dotazníkového šetření měli častěji ženy než muži.

Otázka č. 7: *Co považujete za hlavní přednost naší obce?*

Protože bylo respondentům umožněno odpovídat na dotaz volnou formou, bylo nutné odpovědi shrnout do několika kategorií. Jako hlavní přednost označili obyvatelé:

- klid a bezpečí
- dostupnou a kvalitní občanskou vybavenost (škola, školka, pošta, knihovna, obchody)
- krásnou a čistou přírodu
- dobrou geografickou polohu a dostupnost obce, kvalitní dopravní obslužnost
- správu obce a její rozvoj
- dobré vztahy mezi lidmi v obci
- nabídku volnočasových aktivit – spolkové činnosti, kulturní akce, možnosti sportovního vyžití
- třídění odpadů a svoz odpadů zdarma

Otázka č. 8: *Co považujete jako hlavní nedostatek obce, co Vám nejvíce vadí, co byste změnili?*

Tuto otázku zodpovědělo všech 238 respondentů, kteří měli na výběr z několika možností, a dále jim byl poskytnut prostor pro vlastní odpovědi. Z nabízených odpovědí občané za hlavní nedostatky považují:







- nedostatek služeb
- pasivitu obyvatel
- málo nabídek pro volný čas
- etnické menšiny
- nedostatek pracovních příležitostí

Kromě toho se ve volných odpovědích několikrát opakovaly zejména výtky k:

- kvalitě a stavu silnic, bezpečnosti na silnicích
- nepořádku

- nedostatku kontejnerů na separovaný odpad
- nedostupnosti lékařských služeb
- chybějícímu bankomatu
- zimní údržbě komunikací

Otázka č. 9: Jak hodnotíte úroveň následujících oblastí v obci?

	 velmi dobrá	 spíše dobrá	 dostatečná	 spíše špatná	 velmi špatná	 nevím
Celkový vzhled obce	12,6 %	42,9 %	30,7 %	9,7 %	2,5 %	1,7 %
Možnosti pro stavbu RD	2,5 %	13,0 %	20,6 %	15,1 %	10,9 %	37,8 %
Kvalita mateřské školy	17,2 %	25,6 %	8,0 %	2,1 %	2,5 %	44,5 %
Kvalita základní školy	24,4 %	26,9 %	8,8 %	1,7 %	1,7 %	36,6 %
Dostupnost zdravotní péče	0,8 %	8,0 %	21,0 %	39,9 %	21,8 %	8,8 %
Dostupnost sociálních služeb	4,2 %	12,6 %	30,3 %	16,8 %	8,8 %	27,3 %
Nákupní možnosti	5,0 %	16,8 %	43,3 %	17,6 %	14,3 %	2,9 %
Příroda a okolí	51,7 %	32,4 %	10,9 %	1,7 %	0,4 %	3,4 %
Údržba veřejné zeleně	23,1 %	38,7 %	21,4 %	9,2 %	2,5 %	5,0 %
Bezpečnost v obci	20,2 %	41,2 %	23,9 %	5,9 %	2,5 %	6,3 %
Bezpečnost silničního provozu v obci	4,6 %	27,3 %	31,9 %	17,6 %	12,6 %	5,9 %
Dostupnost hromadnou dopravou	13,4 %	23,9 %	28,2 %	15,5 %	7,1 %	11,8 %
Kvalita veřejného osvětlení	23,5 %	31,9 %	27,3 %	12,6 %	2,1 %	2,9 %
Kvalita komunikací	0 %	12,2 %	21,4 %	26,5 %	34,5 %	5,5 %
Kvalita chodníků	4,2 %	18,9 %	36,6 %	16,4 %	14,3 %	10,1 %
Nakládání s odpady	24,4 %	30,3 %	28,2 %	10,9 %	1,7 %	4,6 %
Příležitosti k podnikání	1,7 %	4,2 %	22,7 %	16,4 %	6,7 %	48,3 %
Nabídka pracovních míst	1,7 %	2,9 %	13,9 %	26,5 %	16,0 %	39,1 %
Kulturní nabídka	4,2 %	16,8 %	33,2 %	24,4 %	10,9 %	10,5 %
Sportovní možnosti	12,6 %	31,5 %	31,5 %	6,3 %	4,2 %	13,9 %
Činnost spolků a sdružení	7,6 %	23,9 %	30,7 %	5,0 %	1,7 %	31,1 %
Fungování OÚ Stará Paka	17,2 %	45,4 %	27,7 %	3,4 %	0,4 %	6,3 %
Komunikace s OÚ Stará Paka	28,6 %	42,4 %	16,0 %	4,2 %	0,8 %	8,4 %
Bezbariérový přístup	2,1 %	11,8 %	14,3 %	13,9 %	7,1 %	50,8 %

Nejlépe (velmi dobrá a spíše dobrá) hodnotí dle výsledků dotazníku občané následující oblasti:

- přírodu a okolí obce (84,1 %)
- komunikaci s Obecním úřadem Stará Paka (71 %)
- fungování Obecného úřadu Stará Paka (62,6 %)
- údržbu veřejné zeleně (61,8 %)
- bezpečnost v obci (61,4 %)
- kvalitu veřejného osvětlení (55,4 %)
- nakládání s odpady (54,7 %)
- kvalitu základní školy (51,3 %)

Na druhé straně naopak nejhůře (spíše špatná a velmi špatná) vnímají:

- dostupnost zdravotní péče (61,7 %)
- kvalitu komunikací (60,9 %)
- nabídku pracovních míst (42,5 %)
- nákupní možnosti (31,9 %)
- kulturní nabídku (35,3 %)
- kvalitu chodníků (30,7 %)
- bezpečnost silničního provozu v obci (30,2 %)

Otázka č. 10: *Jaké oblasti dopravy považujete v obci za nejproblematičtější?*

Jako neproblematičtější v oblasti dopravy identifikovali občané:

- údržbu komunikací
- vysoké zatížení obce dopravou
- nedostatek cyklostezek v obci a okolí

Ve volných odpovědích na tuto otázku se objevovaly většinou konkrétní dopravní závady a problémy. Jednalo se zejména o výtky ke stavu komunikací, parkování vozidel v obci nebo nedodržování rychlosti vozidel.

Otázka č. 11: *Třídíte odpad z domácnosti?*

Obec v oblasti vykazuje velmi vysoký podíl občanů, které třídí odpady – ze všech dotazovaných třídí odpad pravidelně 89,9 % občanů, jen někdy 7,1 % občanů.

Otázka č. 12: *Považujete systém třídění odpadu v obci za dostatečný?*

Většina občanů (72,3 %) považuje zavedený systém třídění odpadů za dostatečný. Přesto někteří respondenti navrhují zlepšení, která se týkají především častějšího svozu nebo vyššího počtu nádob na separovaný odpad. Několik občanů navrhuje zintenzivnit svoz bioodpadů nebo zavést separaci dalších odpadů, jako např. použité oblečení, elektro, oleje, apod.

Otázka č. 13: *Co podle Vás nejvíce zhoršuje kvalitu životního prostředí v obci?*

Za největší zdroje znečištění označili občané topení tuhými palivy (33,6 %), automobilovou dopravu (31,5 %), nízkou intenzitu svozu odpadků (29,4 %) a nedostatek kontejnerů na tříděný odpad (28,2 %). Ve volných odpovědích uvedli občané jako další zdroje znečištění nedostatečné napojení domácností na centrální ČOV, chovatele psů, těžké stroje zemědělských podnikatelů nebo provoz bioplynové stanice.

Otázka č. 14: *Na zlepšení kterých oblastí životního prostředí by se měla obec zaměřit?*

Dle občanů by se měla obec v oblasti životního prostředí zaměřit především na zvýšení povědomí obyvatel a ekologické vzdělávání (28,2 %), zkvalitnění nakládání s odpady (26,1 %), odstranění černých skládek a jiných zátěží (20,6 %) a údržbu a zlepšení krajiny v okolí obce (19,3 %). Ve volných odpovědích navrhují občané provést za účelem zlepšení životního prostředí úpravy komunikací, zlepšit kvalitu zelených ploch a hřišť, případně řešit odvádění a čištění odpadních vod.

Otázka č. 15: *Kterou z následujících forem údržby veřejných prostranství obce považujete za nedostatečnou, kde vidíte největší rezervy?*

Jako nedostatečnou hodnotí občané nejčastěji zimní údržbu (41,2 %), úklid ulic a chodníků (23,1 %) a počet odpadkových košů nebo četnost jejich svozu (17,6 %). Více než třetina dotazovaných (31,1 %) považuje veřejná prostranství v obci za dobře udržovaná a nevidí zásadní potřebu zlepšování. Ve volných odpovědích se opakovaly návrhy na zlepšení péče o přístupovou komunikaci k vlakovému nádraží a prostor v okolí hřbitova.

Otázka č. 16: *Na které oblasti by se obec měla do budoucna soustředit / do kterých by měla podle Vás prioritně zaměřit investice, zdroje?*

Nejvíce odpovědí (47,5 %) bylo zaznamenáno u dostupnosti zdravotní péče, dále v oblasti údržby silnic, chodníků a parkovacích ploch (37,4 %) a dopravní situace v obci (31,5 %). Jako další v pořadí byly jmenovány oblasti kulturního vyžití v obci (18,9 %), investice do technické infrastruktury (kanalizace, vodovod, osvětlení, atd.) (18,1 %) a nakládání s odpady a jejich třídění (17,2 %).

Otázka č. 17: *Co považujete za největší hrozby / rizika rozvoje obce v příštích 10 letech?*

Jako největší hrozbu vnímají občané růst počtu nepřizpůsobivých obyvatel (38,7 %), stárnutí obyvatel obce (35,7 %), nedostatek veřejných služeb (sociální, zdravotní, vzdělávací) (26,1 %) a zhoršování vztahů mezi lidmi (24,4 %). Ve volných odpovědích byla opakovaně jako hrozba označena činnost velkého zemědělského podniku a projíždění těžké techniky obcí.

Otázka č. 18: *Co naopak může obec využít jako rozvojové stimuly, v čem vidíte šanci na její další rozvoj v příštích 10 letech?*

Za největší příležitost považují občané životní prostředí a hezké okolí obce (49,6 %), dobré hospodaření obce a nízkou zadluženost (39,9 %), vybavenost pro volný čas, sport a kulturu (34,9 %), bezpečnost a nízkou kriminalitu (33,6 %) nebo komunitní způsob života a vztahy mezi lidmi (22,3 %).

Otázka č. 19: *Jaké problémy v oblasti bydlení považujete za nejvýznamnější?*

Nejvýznamnější problém v oblasti bydlení spatřují občané nedostatek startovacích bytů pro mladé nabízených obcí (29,0 %), dále nedostatek pozemků pro stavbu rodinných domů v obci (27,7 %) a nedostatek sociálních bytů pro potřebné (seniory apod.) (23,5 %). Ve volných odpovědích se opakovala potřeba oprav stávajících objektů.

Otázka č. 20: *Jak hodnotíte kvalitu provádění místní správy ve Staré Pace (tj. fungování obce a obecního úřadu) v následujících oblastech?*

Občané nejvíce oceňují vstřícnost a jednání samosprávy (úřadu), informovanost o záměrech obce, komunikaci s obyvateli, odpadové hospodářství a školství (mateřská a základní škola). Největší slabiny naopak spatřují v údržbě silnic a veřejného prostoru v obci a ve vytváření podmínek pro bydlení.

Otázka č. 21

Dotazník byl zakončen prostorem pro další zásadní připomínky a náměty, které mohou být využity pro další rozvoj obce. I když se připomínky uvedené v závěru dotazníku z velké části opakují s odpověď uvedenými v předešlých částech dotazníku, byly odpovědi vyhodnoceny a rozděleny do společných tematických skupin se zachováním některých konkrétních námětů a požadavků.

Infrastruktura

- oprava komunikací II/284
- opravy a údržba místních a účelových komunikací (cesty, chodníky)
- zlepšit zimní údržbu komunikací (zejména v kopcích)
- vybudování chodníku na nádraží
- vybudování chodníků či cyklostezek podél silnice II/284, III/28412, III/28410
- zvýšení bezpečnosti na komunikaci II/284 (měřiče rychlosti, přechody, měření PČR, snížení max. povolené rychlosti)
- zvýšení bezpečnosti na komunikacích III. třídy a místních a účelových komunikacích
- obnova schodiště k ČD
- rozšíření počtu parkovacích míst u bytových domů
- rekonstrukce a prodloužení kanalizace
- umožnit napojení na čistírnu odpadních vod
- vybudování lokálních čistíren odpadních vod
- úpravy a rozšíření veřejného osvětlení (kryty na LED osvětlení, svícení po celou noc, osvětlení schodiště k ČD)
- zkulturnění veřejných prostor u Karlova, pod nádražím, u kasáren
- zajištění pozemků pro rozvoj dopravní infrastruktury (cesta vedle viaduktu v ulici Letná)
- odkup infrastruktury (kanalizace, vodovod, čistírna odpadních vod, vodní zdroje) do vlastnictví obce
- zajistit levné pozemky pro výstavbu

Občanská vybavenost

- vybudování dětských hřišť (v Roškopově), opravy a rekonstrukce stávajících (u fotbalového hřiště)
- vybudování sportovního hřiště v Roškopově
- zajištění ordinace zubního lékaře, zdravotní péče
- zřízení lékárny
- zřízení bankomatu
- zvýšení bezpečnosti - zřízení kamerového systému
- zlepšit kontrolu a zabezpečení hřišť, zejména v nočních hodinách
- zřízení domova pro seniory
- zajištění péče o seniory
- modernizace a vybavení mateřské školy
- modernizace a vybavení základní školy
- modernizace školní kuchyně
- zřízení bytů pro mladé lidi
- zřídit obecní policii
- vybudování zázemí pro hasiče (Roškopov)

- úprava autobusových zastávek a přístřešků (Karlovo)
- úprava stání pro kontejnery
- odkup pozemků pro rozvoj občanské vybavenosti (odkup pozemků pod lyžařským vlekem)
- zvýšení počtu laviček, navýšení počtu odpadkových košů

Životní prostředí

- výsadba stromů podél hlavní silnice, rozšíření veřejné zeleně, rozšíření soukromé zeleně
- vybudování parku (vedle fotbalového hřiště)
- zřízení odpočinkových míst s výhledem do krajiny
- rozšíření sítě nádob na separovaný odpad
- úklid veřejných prostranství od psích exkrementů
- častější údržba a úklid na hřbitově
- snížit hluk a prašnost z automobilové dopravy

Obec a společnost

- pořádat společné akce pro dospělé i pro děti (koncerty, trhy, plesy, zábavy, poutě, obecní oslavy, dětské dny, divadelní představení, výlety s dětmi po okolí) – více kulturních akcí
- zachování stávajících akcí na Brdě (vánoční besídka, posezení)
- zlepšit dopravní dostupnost (obnovit autobus do Nové Paky v 5:30, zajistit dopolední spoje ze Staré Paky do Rožkopova a Ústí pro seniory, zajistit autobusové spojení do Nové Paky a zpět každou hodinu do 18 hodin)
- výchova mládeže k úctě k domovu a vlasti (patriotismus)
- zlepšit prezentaci na webových stránkách, zveřejňovat aktuality a zavést diskusi, informovat o místních částech
- zlepšit prezentaci areálu Sokolák
- při rozhodování více respektovat potřeby a požadavky místních částí
- přitáhnout do obce mladé lidi
- zajistit dodržování nočního klidu a veřejného pořádku (Lajna)
- předcházet vytváření vyloučených lokalit v obci
- řešit problémy nepřizpůsobivých občanů („okupování“ laviček v centru obce)
- vést lidi ke slušnému chování a lásce mezi lidmi
- aktivně zapojit občany do rozhodování a dění v obci, aktivně zapojit občany do péče o veřejný prostor
- zajistit údržbu neobydlených a zanedbaných budov
- vydání vyhlášky k omezení hlučných činností o víkendech
- podporovat drobné podnikání

Na základě údajů popsaných a zjištěných v předchozích kapitolách analytické části byly stanoveny dále uvedené silné a slabé stránky, které vycházejí ze shrnutí jednotlivých kapitol.

SILNÉ STRÁNKY

- aktivní spolky a sdružení
- pestrá nabídka volnočasových aktivit občanům
- příroda a okolí obce s potenciálem pro rozvoj turistiky a rekreačních sportů
- kvalitní základní a mateřská škola v obci s dostatečnou kapacitou
- zavedený systém třídění odpadů
- ve správním obvodu obce je kompostárna bioodpadu s dostatečnou kapacitou
- ve všech místních částech je zajištěno zásobování pitnou vodou ze skupinového vodovodu
- ucelená síť poskytovatelů sociálních služeb
- součástí obecního úřadu je stavební úřad
- obec nemá dlouhodobé závazky, finanční rezerva na účtu obce

SLABÉ STRÁNKY

- snižující se dostupnost základní zdravotní péče v obci
- špatný stav komunikací (vozovky, chodníky)
- nejsou zajištěny podmínky pro bezbariérový pohyb v obci
- omezené služby a nabídka cestovního ruchu
- odkanalizována je pouze místní část Staré Paky ležící na pravém břehu Rokytky
- nedostatek parkovacích míst v centru obce
- nepřítomnost sportovišť a dětských hřišť v okrajových částech obce

PŘÍLEŽITOSTI

- železniční uzel oblastního významu, poloha na trati č. 030
- obec je na území světového geoparku pod záštitou UNESCO
- na území obce se nenachází sociálně vyloučená lokalita
- stoupající počet ekonomických subjektů v obci
- pro obor geologie je na území obce významnou lokalitou bývalý lom Hvězda
- územním plánem vymezeny plochy pro rozvoj podnikání
- dojezdová vzdálenost atraktivních turistických lokalit
- působnost místní akční skupiny MAS Brána do Českého ráje, z.s. na území obce

HROZBY

- přirozený úbytek obyvatelstva, přírůstek pouze stěhováním
- stárnutí obyvatelstva
- na území obce je větší množství svažitých orných pozemků
- záplavové území Q₁₀₀ vodního toku Oleška a Rokytka, které zasahuje i do zastavěného území obce

STRATEGICKÁ ČÁST